



T.C.
ALTINORDU KAYMAKAMLIĞI
İlçe Millî Eğitim Müdürlüğü
Dr. M.Hilmi Güler Bilim ve Sanat Merkezi



Sayı : E-17052805-771-110646880
Konu : 2024-2028 Dönemi Stratejik Planı

19.07.2024

MÜDÜRLÜK MAKAMINA

İlgi : İlçe Milli Eğitim Müdürlüğünün 14/05/2024 tarih ve E-88759636-602,99-102244778 sayılı yazısı.

5018 sayılı Kamu Malî Yönetimi ve Kontrol Kanunu'nun "Stratejik planlama ve performans esaslı program bütçe" başlıklı 9. maddesi gereğince kamu idareleri; kalkınma planları, Cumhurbaşkanı tarafından belirlenen politikalar, programlar, ilgili mevzuat ve benimsedikleri temel ilkeler çerçevesinde geleceğe ilişkin misyon ve vizyonlarını oluşturmak, stratejik amaçlar ve ölçülebilir hedefler saptamak, performanslarını önceden belirlenmiş olan göstergeler doğrultusunda ölçmek ve bu sürecin izleme ve değerlendirmesini yapmak amacıyla katılımcı yöntemlerle stratejik plan hazırlamaktadır.

Bu kapsamda Müdürlüğümüz 2024-2028 yıllarını kapsayan stratejik plan çalışmalarını tamamlanmıştır. Makamlarınızca da uygun görüldüğü takdirde Dr. M. Hilmi Güler Bilim ve Sanat Merkezi Müdürlüğü 2024-2028 Stratejik Planının 2024 yılı itibariyle uygulamaya konulması hususunu olurlarınıza arz ederim.

Emine AVCI
Müdür

Uygun görüşle arz ederim.
Demiray GETMEZ
İlçe Milli Eğitim Şube Müdürü

OLUR
Onur BEKYÜREK
İlçe Milli Eğitim Müdürü

Ek: 2024-2028 Stratejik Planı (48 Sayfa)

Bu belge, güvenli elektronik imza ile imzalanmıştır.

Doğrulama Kodu: BE0FCCB3-CFF2-4DEA-BF9D-793FC453D357

Doğrulama Adresi: <https://www.turkiye.gov.tr/meb-ebys>

Altınordu/ORDU
Kep Adresi: meb@hs01.kep.tr

Bilgi için: Kadir ÇOŞKUN
Memur



T.C
ALTINORDU KAYMAKAMLIĐI
DR.M.HİLMİ GÜLER BİLİM VE SANAT MERKEZİ MÜDÜRLÜĐÜ



2024-2028 STRATEJİK PLANI

İSTİKLAL MARŞI



Korkma, sönmez bu şafaklarda yüzen al sancak;
Sönmeden yurdumun üstünde tüten en son ocak.
O benim milletimin yıldızıdır, parlayacak;
O benimdir, o benim milletimindir ancak.

Çatma, kurban olayım, çehreni ey nazlı hilal!
Kahraman ırkıma bir gül! Ne bu şiddet, bu celal?
Sana olmaz dökülen kanlarımız sonra helal...
Hakkıdır, hakk'a tapan, milletimin istiklal!

Ben ezelden beridir hür yaşadım, hür yaşarım.
Hangi çılgın bana zincir vuracakmış şaşarım!
Kükremiş sel gibiyim, bendimi çiğner, aşarım.
Yırtarım dağları, enginlere sığam, taşarım.

Garbin afakını sarmışsa çelik zırhlı duvar,
Benim iman dolu göğsüm gibi serhaddim var.
Ulusun, korkma! Nasıl böyle bir imanı boğar,
'Medeniyet!' dediğin tek dişi kalmış canavar?

Arkadaş Yurduma alçakları uğatma, sakın.
Şiper et gövdeni, dursun bu hayasızca akın.
Doğacaktır sana va'dettiği günler hakk'ın...
Kim bilir, belki yarın, belki yarından da yakın.

Bastığın yerleri 'toprak!' diyerek geçme, tanı:
Düşün altında binlerce kefensiz yatanı.
Sen şehit oğlusun, incitme, yazıktır, atanı:
Verme, dünyaları alsan da, bu cennet vatanı.

Kim bu cennet vatanın uğruna olmaz ki feda?
Şüheda fışkıracak toprağı sıksan, şüheda!
Canı, cananı, bütün varımı alsın da hüda,
Etmesin tek vatanımdan beni dünyada cüda.

Ruhumun senden, ilahi, şudur ancak emeli:
Değmesin mabedimin göğsüne namahrem eli.
Bu ezanlar-ki şahadetleri dinin temeli,
Ebedi yurdumun üstünde benim inlemeli.

O zaman vecd ile bin secde eder -varsa- taşım,
Her cerihamdan, ilahi, boşanıp kanlı yaşım,
Fışkırır ruh-i mücerred gibi yerden naşım;
O zaman yükselerek arşa değer belki başım.

Dalgalar sen de şafaklar gibi ey şanlı hilal!
Olsun artık dökülen kanlarımın hepsi helal.
Ebediyen sana yok, ırkıma yok izmihlal:
Hakkıdır, hür yaşamış bayrağımın hürriyet;
Hakkıdır, hakk'a tapan, milletimin istiklal!

Mehmet Akif Ersoy



“Eđitimde feda edilecek tek fert yoktur.”

K. Atatürk



GENÇLİĞE HİTABE

Ey Türk gençliği ! Birinci vazifen, Türk istiklâlini, Türk Cumhuriyeti'ni, ilelebet muhafaza ve müdafaa etmektir.

Mevcudiyetinin ve istikbalinin yegâne temeli budur. Bu temel, senin en kıymetli hazinendir. İstikbalde dahi, seni bu hazineden mahrum etmek isteyecek dahili ve harici bedhahların olacaktır. Bir gün, istiklâl ve Cumhuriyet'i müdafaa mecburiyetine düşersen, vazifeye atılmak için, içinde bulunacağın vaziyetin imkân ve şerâitini düşünmeyeceksin! Bu imkân ve şerâit, çok namüsaît bir mahiyette tezahür edebilir. İstiklâl ve Cumhuriyetine kastedecek düşmanlar, bütün dünyada emsali görülmemiş bir galibiyetin mümessili olabilirler. Cebren ve hile ile aziz vatanın bütün kaleleri zaptedilmiş, bütün tersanelerine girilmiş, bütün orduları dağıtılmış ve memleketin her köşesi bilfiil işgal edilmiş olabilir. Bütün bu şerâitten daha elîm ve daha vahim olmak üzere, memleketin dahilinde, iktidara sahip olanlar gaflet ve dalâlet ve hattâ hıyanet içinde bulunabilirler. Hattâ bu iktidar sahipleri, şahsî menfaatlerini, müstevflilerin siyasi emelleriyle tevhid edebilirler. Millet, fakr ü zaruret içinde harap ve bîtap düşmüş olabilir.

Ey Türk istikbalinin evlâdı! İşte, bu ahval ve şerâit içinde dahi vazifen, Türk istiklâl ve Cumhuriyetini kurtarmaktır! Muhtaç olduğun kudret, damarlarındaki asil kanda mevcuttur!

Mustafa Kemal

Okul/Kurum Bilgileri

İli: ORDU		İlçesi: ALTINORDU	
Adres: KARŞIYAKA MAH.ÇELEBİOĞLU CAD.NO:20		Coğrafi konum	40°58'28.7"N 37°54'05.0"E
Telefon Numarası: 04522300404		Faks Numarası:	
e- Posta Adresi: 755102@meb.k12.tr		Web sayfası adresi	http://ordubilsem.meb.k12.tr/
Kurum Kodu: 17052805		Öğretim Şekli:	Hafta içi akşam

SUNUŞ



Hızla gelişen bilim ve teknolojiyle birlikte, kurumların bu hızlı değişime uyum sağlayabilmeleri için yönetim anlayışında da değişim kaçınılmaz olmuştur. Hızlı bir gelişme çabası içinde olan ve hızla gelişen Türkiye eğitim yönetimi anlayışı; çağın gereklerine göre değişmekte ve gelişmektedir. Eğitim kurumları değişime uyum sağlayabilmek için tedbirler almak ve bunu sağlayabilmek için geleceği planlamak zorundadır. Bu noktada stratejik planlama çalışmaları önem arz etmektedir. Stratejik planlarıyla kurumlar, tüm paydaşlarıyla birlikte bugünkü durumlarını analiz ederek, kaynaklarını etkili ve verimli kullanıp geleceklelerini planlar. Merkezimiz, bilim ve sanatta öncü olmak gayesinde olan bir kurum olarak, sürekli yenilenmeyi ve kalite kültürünü kendisine ilke edinmeyi amaçlamaktadır. Büyük önder Atatürk'ü örnek alan bizler, geleceğimizin teminatı olan öğrencilerimizi, çağa uyum sağlamanın ötesinde, çağı yönlendiren öğrenciler olarak yetiştirmek amacıyla, öğretmenler ve idareciler olarak tüm azmimizle çalışmaktayız. Bizler eğitimi, en etkili gelişim-değişim-dönüşüm süreci olarak görmekteyiz. Hedefimiz, gelişmiş, çağdaş, modern, zengin ve dünyada söz sahibi olan bir ülke haline dönüşebilmek için eğitimin gücünü kullanarak; Türkiye Cumhuriyeti'nin kurucusu Mustafa Kemal Atatürk'ün izinde öğrenciler yetiştirmektir. Bu bağlamda, Dr. M. Hilmi Güler Bilim ve Sanat Merkezi olarak stratejik planımızı oluşturmak için öncelikle ekipler oluşturarak kurumumuzun özel durumu, fiziksel koşulları, avantajları ve dezavantajlarını belirledik. Bu doğrultuda gerçekleştirilebilecek hedefler saptadık. Böylece kurumumuz için, sürekli iyileştirme yoluyla, başarıyı arttıracak yeni hedefler belirlemiş olduk. Bu planla öğrencilerimizin bilgi ve becerilerini geliştireceğimize, verimliliğini arttıracamıza; dolayısıyla hedeflediğimiz noktaya ulaşacağımıza inanıyor ve 2024-2028 Stratejik Planı'mızın yararlı olmasını diliyoruz.

Emine AVCI
Kurum Müdürü V.

İÇİNDEKİLER

1. GİRİŞ VE STRATEJİK PLANIN HAZIRLIK SÜRECİ

- 1.1. Strateji Geliştirme Kurulu ve Stratejik Plan Ekibi
- 1.2. Planlama Süreci

2. DURUM ANALİZİ

- 2.1. Kurumsal Tarihçe
- 2.2. Uygulanmakta Olan Planın Değerlendirilmesi
- 2.3. Mevzuat Analizi
- 2.4. Üst Politika Belgelerinin Analizi
- 2.5. Faaliyet Alanları ile Ürün ve Hizmetlerin Belirlenmesi
- 2.6. Paydaş Analizi
- 2.7. Kuruluş İçi Analiz
 - 2.7.1. Teşkilat Yapısı
 - 2.7.2. İnsan Kaynakları
 - 2.7.3. Teknolojik Düzey
 - 2.7.4. Mali Kaynaklar
 - 2.7.5. İstatistik Veriler
- 2.8. Dış Çevre Analizi (Politik, Ekonomik, Sosyal, Teknolojik, Yasal ve Çevresel Çevre Analizi -PESTLE)
- 2.9. Güçlü ve Zayıf Yönler ile Fırsatlar ve Tehditler (GZFT) Analizi
- 2.10. Tespit ve İhtiyaçların Belirlenmesi

3. GELECEĞE BAKIŞ

- 3.1. Misyon
- 3.2. Vizyon
- 3.3. Temel Değerler

4. AMAÇ, HEDEF VE STRATEJİLERİN BELİRLENMESİ

- 4.1. Amaçlar
- 4.2. Hedefler
- 4.3. Performans Göstergeleri
- 4.4. Stratejilerin Belirlenmesi

5. İZLEME VE DEĞERLENDİRME

1. GİRİŞ VE STRATEJİK PLANIN HAZIRLIK SÜRECİ

1.1. Strateji Geliştirme Kurulu ve Stratejik Plan Ekibi

Strateji Geliştirme Kurulu: Okul müdürünün başkanlığında, bir okul müdür yardımcısı, bir öğretmen ve okul/aile birliği başkanı ile bir yönetim kurulu üyesi olmak üzere 5 kişiden oluşan üst kurul kurulur.

Stratejik Plan Ekibi: Okul müdürü tarafından görevlendirilen ve üst kurul üyesi olmayan müdür yardımcısı başkanlığında, belirlenen öğretmenler ve gönüllü velilerden oluşur.

Tablo 1. Strateji Geliştirme Kurulu ve Stratejik Plan Ekibi Tablosu

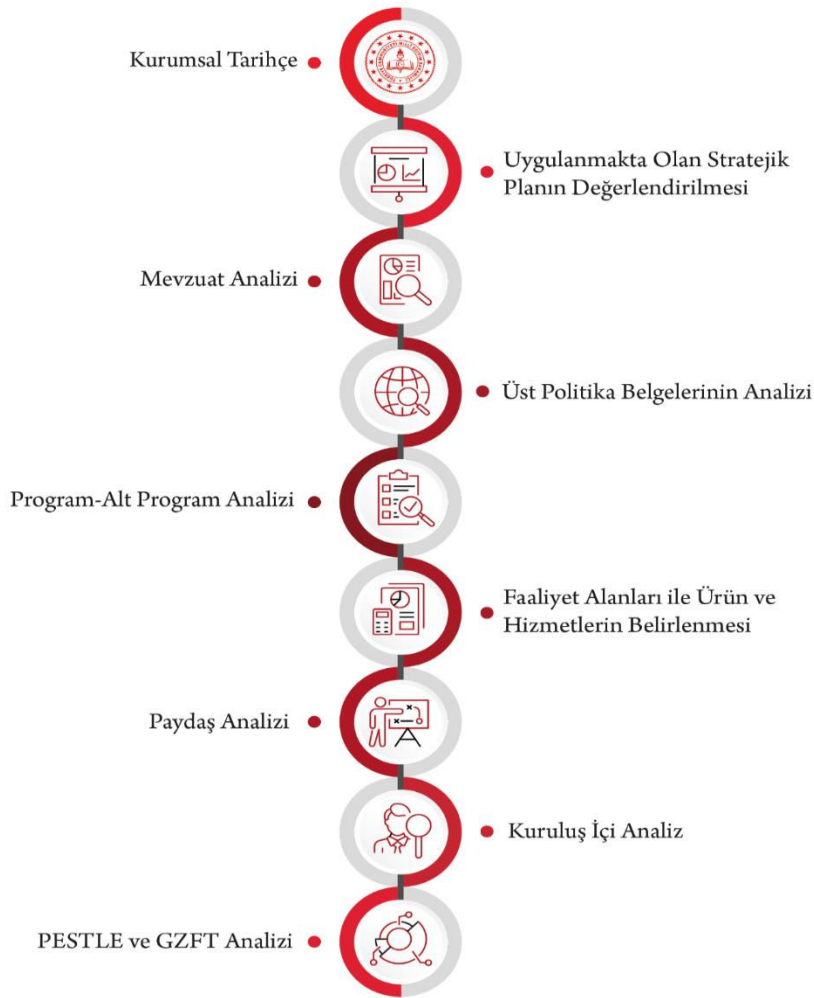
Strateji Geliştirme Kurulu Bilgileri		Stratejik Plan Ekibi Bilgileri	
Adı Soyadı	Ünvanı	Adı Soyadı	Ünvanı
EMİNE AVCI	KURUM MÜDÜR V.	YELİZ YILMAZ MİROĞLU	MÜDÜR YRD.
BİLAL ÇARKÇI	MÜDÜR YRD.	MUSTAFA VEYİSOĞLU	ÖĞRETMEN
BURCU EREN	ÖĞRETMEN	MUHAMMED MİDİLLİ	ÖĞRETMEN
SAVAŞ VURAL YILDIZ	OKUL AİLE BİRLİĞİ BAŞKANI	UFUK ÖZCAN	ÖĞRETMEN
HAKAN ERDOĞMUŞ	BAŞKAN YARDIMCISI	EBRU GÜRSES YEŞİLYURT	VELİ
		TEOMAN YEŞİLYURT	ÖĞRENCİ

1.2. Planlama Süreci:

2024-2028 dönemi stratejik plan hazırlanma süreci Strateji Geliştirme Kurulu ve Stratejik Plan Ekibinin oluşturulması ile başlamıştır. Ekip tarafından oluşturulan çalışma takvimi kapsamında ilk aşamada durum analizi çalışmaları yapılmış ve durum analizi aşamasında, paydaşlarımızın plan sürecine aktif katılımını sağlamak üzere paydaş anketi, toplantı ve görüşmeler yapılmıştır. Durum analizinin ardından geleceğe yönelim bölümüne geçilerek okulumuzun/kurumumuzun amaç, hedef, gösterge ve stratejileri belirlenmiştir.

2. DURUM ANALİZİ

Kurumumuzun geleceğe yönelik amaç, hedef ve stratejiler geliştirebilmesi için geçmişte neleri başardığı, hangi alanlarda hedeflerine ulaştığı ya da ulaşamadığı ve bunların nedenleri; mevcut durumda hangi kaynaklara sahip olduğu; hangi yönlerinin gelişmeye açık olduğu; kontrolü dışındaki olumlu ya da olumsuz gelişmelerin neler olduğunun değerlendirildiği durum analizi bölümünde kurumsal tarihçe, uygulanmakta olan stratejik planın değerlendirilmesi, mevzuat analizi, üst politika belgeleri analizi, faaliyet alanları ile ürün ve hizmetlerin belirlenmesi, paydaş, kuruluş içi, PESTLE ve GZFT analizlerine özet olarak yer verilmiştir.



sonuçlarına yer verilmiştir.

Durum Analiz Akışı

2.1. Kurumsal Tarihçe

Dr. M.Hilmi Güler Bilim ve Sanat Merkezi, Milli Eğitim Bakanlığını 27.08.2002 tarih ve Özel Eğitim Rehberlik ve Danışma Hizmetleri Genel Müdürlüğünün 3466 sayılı makam onayı ile kurulmuştur. Merkezimiz 27 Ocak 2003 tarihinde Cumhuriyet Mahallesinde bulunan Başöğretmen ilköğretim Kurumunun 2.katında Eğitim Öğretime başlamıştır. 2012 yılının Ağustos ayına kadar bu binada Eğitim-öğretime devam edilmiştir. Merkezimiz 2012 yılının Ağustos ayında Karşıyaka Mahallesindeki kendi binasına taşınmıştır. Kurumumuzun yeni binasının yapımına desteklerinden dolayı 02.11.2012 tarih ve 021871 sayılı makam onayı ile eski enerji bakanı Hilmi Güler'in ismi verilerek Dr. M. Hilmi GÜLER Bilim ve Sanat Merkezi olarak ismi değişmiştir. Merkezimiz bünyesinde 8 laboratuvar 22 derslik ve idare katlarıyla birlikte Eğitim-Öğretime devam etmektedir.

2.2. Uygulanmakta Olan Stratejik Planın Değerlendirilmesi

Dr. M. Hilmi Güler Bilim ve Sanat Merkezi Müdürlüğümüz 2019-2023 Stratejik Planı; stratejik plan hazırlık süreci, durum analizi, misyon, vizyon ve temel değerler, amaç, hedef ve eylemler ile maliyetlendirme olmak üzere beş bölümden oluşturulmuştur. Bunlardan eğitim ve öğretime erişim, eğitim ve öğretimde kalitenin artırılması ve kurumsal kapasite olmak üzere üç tema halinde yapılandırılmıştır. Söz konusu üç tema başlığı altında 3 Amaç, 7 hedef, 24 performans göstergesi bulunmaktadır.

Rapora konu olan Müdürlüğümüz çalışmalarının, 2023 yılı performans programı üzerinden genel olarak değerlendirilmesinde;

- 2023 Yılı Performans programında yer alan 24 adet performans göstergesinin olduğu,
- Bu performans göstergelerinden 24 adedinde çalışma yapıldığı,
- Çalışma yapılan performans göstergelerinden hepsinde hedefe ulaşıldığı,

2019-2023 Dr. M. Hilmi Güler Bilim ve Sanat Merkezi Müdürlüğü Stratejik Planı genel olarak başarılı bir şekilde uygulanmış, belirlenmiş hedef ve performanslar azami derecede gerçekleştirilmeye çalışılmıştır. Tüm bu değerlendirmeler göz önünde bulundurulduğunda, Dr.M. Hilmi Güler Bilim ve Sanat Merkezi Müdürlüğü 2024-2028 Stratejik Planı dönemi için idarenin güçlü yönlerinden ve fırsatlarından yararlanarak önceki tecrübeler rehberliğinde günümüz ve gelecek hedeflerine uygun ve ulaşılabilir performans göstergelerinin belirlenmesine yönelik çalışmalar yapılmıştır.

2.3. Yasal Yüklülükler ve Mevzuat Analizi

Dr.M. Hilmi Güler Bilim ve Sanat Merkezi, örgün eğitim kurumlarına devam eden genel zihinsel, resim ve müzik alanında özel yetenekli olduđu uzmanlar tarafından tanılanan öğrencilere yeteneklerini fark etmelerini, geliştirerek en üst düzeyde kullanmalarını sağlamak için okul saatleri dışında etkinlik ve proje tabanlı destek eğitim hizmeti sunan, örgün eğitim kurumlarını destekleyici Millî Eğitim Bakanlığına bağlı bir resmi özel eğitim kurumudur.

Kanunlar

- 23/07/1965 tarih 12056 sayı ve 657 nolu Devlet Memurları Kanunu
- Millî Eğitim Temel Kanunu
- 1739 Sayılı Kanun
- 222 Sayılı Kanun
- Bilgi Edinme Kanunu

Kanun Hükümünde Kararnameler

- Özel Eğitim Hakkında Kanun Hükümünde Kararname

Yönetmelikler

- İlkokul Yönetmeliđi
- Ortaokul Yönetmeliđi
- Ortaöğretim Kurumları Yönetmeliđi
- Özel Eğitim Yönetmeliđi
- Özel Eğitim ve Rehberlik Hizmetleri Yönetmeliđi

Yönergeler

- Millî Eğitim Bakanlıđı Bilim ve Sanat Merkezleri Yönergesi
- Millî Eğitim Bakanlıđı Ortaöğretim Kurumlarına Geçiş Yönergesi

2.4. Üst Politika Belgeleri Analizi

Millî Eğitim Bakanlığına görev ve sorumluluk yükleyen amir hükümlerin tespit edilmesi için tüm üst politika belgeleri ayrıntılı olarak taranmış ve bu belgelerde yer alan politikalar incelenmiştir. Analiz edilen belgelerden Merkezimizin 2024-2028 Stratejik Planı'nın stratejik amaç, hedef, performans göstergeleri ve stratejilerinin hazırlanması esnasında yararlanılmıştır. Millî Eğitim Bakanlığı 2023 Eğitim Vizyonu merkezde olmak üzere üst politika belgeleri; temel üst politika belgeleri ve diğer üst politika belgeleri olarak iki bölümde ele alınmıştır. Stratejik plan ve üst politikalar arasında ilişki kurulması amacıyla analiz edilen belgelerden bazıları ise aşağıda belirtilmiştir.

- Kalkınma Planları
- Orta Vadeli Programlar
- Orta Vadeli Mali Planlar
- 2024 Yılı Cumhurbaşkanlığı Yıllık Programı
- Cumhurbaşkanlığı II. 100 Günlük İcraat Programı (2018)
- Millî Eğitim Bakanlığı 2023 Eğitim Vizyonu Mesleki Eğitim Kurulu Kararları
- MEB 2019-23 Stratejik Planı
- Millî Eğitim Şura Kararlar
- Türkiye Yeterlikler Çerçevesi
- Millî Eğitim Kalite Çerçevesi
- Avrupa Birliği Müktesebatı ve İlerleme Raporları
- Ulusal İstihdam Stratejisi (2014-2023)
- Avrupa 2020 Stratejisi
- Diğer Kamu Kurum ve Kuruluşlarının Stratejik Planları
- TÜBİTAK Vizyon 2023 Eğitim ve İnsan Kaynakları Raporu
- Bilgi Toplumu Stratejisi ve Eylem Planı (2015-2018)
- Ulusal Öğretmen Strateji Belgesi (2017-2023)
- Ulusal ve Uluslararası Kuruluşların Eğitim ve Türkiye ile İlgili Raporları
- Hayat Boyu Öğrenme Strateji Belgesi (2014-2018)

Üst Politika Belgeleri Analizi Tablosu

Üst Politika Belgesi	İlgili Bölüm/Referans	Verilen Görevler/İhtiyaçlar
5018 sayılı Kamu Mali Yönetimi ve Kontrol Kanunu	9.Madde, 41.Madde	Kurum Faaliyetlerinde bütçenin etkin ve verimli kullanımı Stratejik Plan Hazırlama İzleme ve Değerlendirme Çalışmaları
30344 sayılı Kamu İdarelerinde Stratejik Plan Hazırlamaya İlişkin Usul ve Esaslar Hakkında Yönetmelik (26 Şubat 2018)	Tümü	5 yıllık hedefleri içeren Stratejik Plan hazırlanması
MEB 11. Kalkınma Plan Politika Önerileri	Önerilen politikalar	Hedef ve Stratejilerin Belirlenmesi
MEB Kalite Çerçevesi	Tümü	Hedef ve Stratejilerin Belirlenmesi
MEB 2023 Bütçe Yılı Sunuşu	Tümü	Bütçe çalışmaları
Öğretmen Strateji Belgesi	Tümü	Hedef ve Stratejilerin Belirlenmesi
2022-2023 MEB İstatistikleri	Örgün Eğitim İstatistikleri	Hedef ve Göstergelerin Belirlenmesi
Kamu İdareleri İçin Stratejik Plan Hazırlama Kılavuzu	Tümü	5 yıllık hedefleri içeren Stratejik Plan hazırlanması
MEB 2024-2028 Stratejik Planı	Tümü	MEB Politikaları Konusunda Taşra Teşkilatına Rehberlik
Kamu İdarelerince Hazırlanacak Performans Programları Hakkında Yönetmelik	Tümü	5 yıllık kurumsal hedeflerin Her bir mali yıl için ifade edilmesi
Kamu İdarelerince Hazırlanacak Faaliyet Raporu Hakkında Yönetmelik	Tümü	Her bir mali yıl için belirlenen hedeflerin gerçekleşme durumlarının tespiti, raporlanması
Ordu İl Milli Eğitim Müdürlüğü 2024- 2028 Stratejik Planı	Tümü	Amaç, hedef, göstergede stratejilerin belirlenmesi
Altınordu İlçe Milli Eğitim Müdürlüğü 2024- 2028 Stratejik Planı	Tümü	Amaç, hedef, göstergede stratejilerin belirlenmesi

2.5. Faaliyet Alanları ile Ürün/Hizmetlerin Belirlenmesi

Merkezimiz 2024–2028 Stratejik Plan hazırlık sürecinde Merkezimizin faaliyet alanları ve hizmetlerinin belirlenmesine yönelik çalışmalar yapılmıştır. Bu kapsamda yasal yükümlülükler, standart dosya planı, üst politika belgeleri, yürürlükteki uygulanan sistemler ve kamu hizmet envanteri incelenerek Merkezimizin hizmetleri tespit edilmiştir.

Faaliyet Alanlar/Ürün ve Hizmetler Tablosu

Faaliyet Alanı	Ürün/Hizmetler
A-Eğitim-Öğretim Hizmetleri	<ol style="list-style-type: none">1. Eğitim-öğretim iş ve işlemleri2. Ders Dışı Faaliyet İş ve İşlemleri3. Özel Eğitim Hizmetleri4. Kurum Teknolojik Alt yapı Hizmetleri5. Anma ve Kutlama Programlarının Yürütülmesi6. Sosyal, Kültürel, Sportif Etkinlikler7. Öğrenci İşleri (kayıt, nakil, ders programları vb.)8. Zümre Toplantılarının Planlanması ve Yürütülmesi
B-Stratejik Planlama, Araştırma, Geliştirme	<ol style="list-style-type: none">1. Stratejik Planlama İşlemleri2. İhtiyaç Analizleri3. Eğitime İlişkin Verilerin Kayıtlanması4. Araştırma-Geliştirme Çalışmaları5. Projeler Koordinasyon6. Eğitimde Kalite Yönetimi Sistemi (EKYS)İşlemleri
C-İnsan Kaynaklarının Gelişimi	<ol style="list-style-type: none">1. Personel Özlük İşlemleri2. Norm Kadro İşlemleri3. Hizmet içi Eğitim Faaliyetleri
D-Fiziki ve Mali Destek	<ol style="list-style-type: none">1. Okul Güvenliğinin Sağlanması2. Ders Kitaplarının Dağıtımı3. Taşınır Mal İşlemleri4. Temizlik, Güvenlik, Isıtma, Aydınlatma Hizmetleri5. Evrak Kabul, Yönlendirme ve Dağıtım İşlemleri6. Arşiv Hizmetleri7. Sivil Savunma İşlemleri
E-Denetim ve Rehberlik	<ol style="list-style-type: none">1. Okul/Kurumların Teftiş ve Denetimi2. Öğretmenlere Rehberlik ve İşbaşında Yetiştirme Hizmetleri3. Ön İnceleme, İnceleme ve Soruşturma Hizmetleri
F-Halkla İlişkiler	<ol style="list-style-type: none">1. Bilgi Edinme Başvurularının Cevaplanması2. Protokol İş ve İşlemleri3. Basın, Halk ve Ziyaretçilerle İlişkiler4. Okul-Aile İş birliği

2.6. Paydaş Analizi

Merkezimizin paydaşları belirlenirken Merkeze girdi sağlayanlar, ürün ve hizmet sunulanlar, iş birliği yapılan kesimler, faaliyetlerden etkilenenler, Merkezimizi etkileyen kesimler dikkate alınmıştır. Böylece bahsedilen esaslara göre sınıflandırma yapılarak; paydaşlar iç paydaşlar, lider, çalışanlar, müşteri, dış paydaşlar, temel ortak, stratejik ortak ve tedarikçi olarak belirlenmiştir.

Lider: Verdikleri kararlarla kurum çalışanlarına yön veren ve kurumu etkileyenleri,

Çalışanlar: Kurumda çalışmakta olanları,

Müşteri: Kurumun ürününü ve hizmetini alanları ve kullananları,

Temel ortak: Kurumun faaliyetlerini gerçekleştirmek üzere, kendi seçimine bağlı olmaksızın kurum ile organik bağı olan ortakları,

Stratejik ortak: Kurumun faaliyetlerini gerçekleştirmek üzere kuruluşun isteğine ve kararına bağlı olarak işbirliği yapılan kişi ya da kurumları,

Tedarikçi: Kurumun faaliyetini gerçekleştirirken ihtiyaç duyduğu kaynakları temin eden diğer kurum ve kuruluşları, ifade etmektedir

Paydaş Tablosu

PAYDAŞLAR	İÇ PAYDAŞ	DIŞ PAYDAŞ	HİZMET ALAN	NEDEN PAYDAŞ	Paydaşın Kurum Faaliyetlerini Etkileme Derecesi	Paydaşı Taleplerine Verilen Önem	SONUÇ
					Tam 5" "Çok 4", "Orta 3", "Az 2", "Hiç 1"		
					1,2,3 İzle 4,5 Bilgilendir	1,2,3 Gözet 4,5 Birlikte Çalış	
Vali		X		Amaçlarımıza Ulaşmada Destek İçin İş birliği İçinde Olmamız Gereken Kurum	5	5	Bilgilendir, Birlikte çalış
İl Millî Eğitim Müdürü		X		MEB'in ürettiği politikaları uygulayan ve Kurumun bağlı olduğu mercidir.	5	5	Bilgilendir, Birlikte çalış
İlçe Millî Eğitim Müdürü		X		MEB'in ürettiği politikaları uygulayan ve Kurumun bağlı olduğu mercidir.	5	5	Bilgilendir, Birlikte çalış
Okul Aile Birliği		X	X	Amaçlarımıza Ulaşmada Destek İçin İş birliği İçinde Olmamız Gereken Kurum	5	5	Bilgilendir, Birlikte Çalış
Yöneticiler	X		X		5	5	Bilgilendir, Birlikte Çalış
Öğretmenler	X		X	Hizmeti veren personellerdir.	5	5	Bilgilendir, Birlikte Çalış
Öğrenciler	X		X	Varoluş sebebimiz	5	5	Bilgilendir, Birlikte Çalış
Merkez Memuru, Teknisyeni	X		X	Görevli personeldir.	5	5	Bilgilendir, Birlikte Çalış
Üniversiteler		X		Amaçlarımıza Ulaşmada Destek İçin İş birliği İçinde Olmamız Gereken Kurum	3	4	İzle, Birlikte Çalış
Yerel Yönetimler		X		Amaçlarımıza Ulaşmada Destek İçin İş birliği İçinde Olmamız Gereken Kurum	3	4	İzle, Birlikte Çalış
Medya		X		Amaçlarımıza Ulaşmada Destek İçin İş birliği İçinde Olmamız Gereken Kurum	4	3	Bilgilendir, Gözet
Sendikalar		X		Amaçlarımıza Ulaşmada Destek İçin İş birliği İçinde Olmamız Gereken Kurum	4	3	Bilgilendir, Gözet
Sağlık Kuruluşları		X	X	Amaçlarımıza Ulaşmada Destek İçin İş birliği İçinde Olmamız Gereken Kurum	5	4	Bilgilendir, Birlikte Çalış
Veliler		X	X	Doğrudan ve Dolaylı Hizmet Alan	4	4	Bilgilendir, Birlikte Çalış
Mahalle Muhtarı		X	X	Amaçlarımıza Ulaşmada lojistik destek veren Kurum	2	3	İzle, Gözet

Paydaşların Önceliklendirilmesi

PAYDAŞ	İç Paydaş	Lider	Çalışanlar	Müşterileri	Dış Paydaşlar		
					Temel ortak	Stratejik ortak	Tedarikçi
Vali							
İl Millî Eğitim Müdürü					X		
İlçe Millî Eğitim Müdürü					X		
Okul Aile Birliği					X		
Yöneticiler	X		X				
Öğretmenler	X		X				
Öğrenciler	X			X			
Merkez Memuru, Teknisyeni	X		X				
Üniversiteler						0	0
Yerel Yönetimler						X	X
Medya						0	
Sendikalar						0	
Sağlık Kuruluşları				0		0	
Veliler					X		X
Mahalle Muhtarı							0

0: BAZILARI X: TÜMÜ

Paydaş-Ürün/Hizmet Matrisi

PAYDAŞ HİZMET MATRİSİ	Eğitim ve Öğretim	Yatırım Donanım	Sosyal kültürel ve sportif etkinlikler	Hizmet içi Eğitim	Rehberlik	Sivil Savunma	Avrupa Birliği Projeleri	Toplum Hizmeti
Vali	•	•	•	•		•	•	•
İl Millî Eğitim Müdürü	•	•	•	•	•	•	•	•
İlçe Millî Eğitim Müdürü	•	•	•	•	•	•	•	•
Okul Aile Birliği		•	•					•
Yöneticiler	•	•	•					•
Öğretmenler	•	⊖	•	•	•	•	•	•
Öğrenciler	•		•		•	•	•	•
Merkez Memuru, Teknisyeni	•				⊖	•	□	□
Yerel Yönetimler					⊖	•	□	□
Üniversiteler			⊖	•			⊖	
Medya		•			⊖	•	•	•
Sendikalar			⊖	•		•		•
Sağlık Kuruluşları				⊖		⊖		•
Veliler	•		•		•	•		•
Mahalle Muhtarı								

• Çok güçlü □ Orta derecede ilişkili ⊖ Düşük derecede ilişkili

2.7. Okul/Kurum İçi Analiz

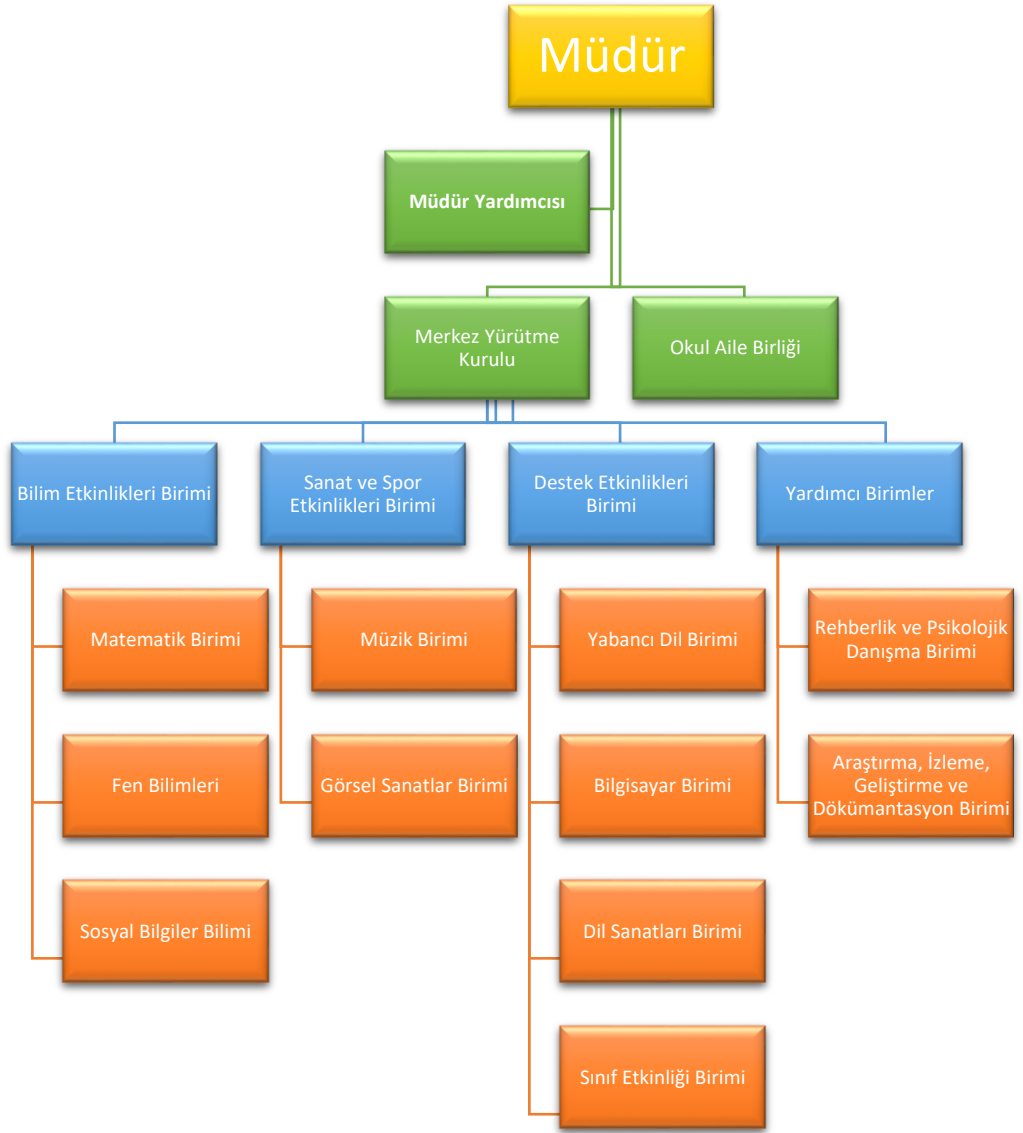
Kurum içi analiz başlığı altında kurum kültürü analizi, teşkilat yapısı, insan kaynakları yetkinlik düzeyi, teknolojik kaynaklar ve altyapısı, eğitim türü ve düzeyleri, fiziki ve mali kaynaklar, çevre analizi, GZFT analizi, tespit ve ihtiyaçlara ilişkin Merkezimizin mevcut kapasitesinin değerlendirilmesine yönelik bilgiler sunulmuştur. Merkezimiz kurum kültürü analiz çalışması, 2024-2028 Stratejik Plan hazırlık çalışmaları kapsamında odak bir grupla 2 Mayıs 2024 tarihinde gerçekleştirilmiştir. Bu çalışma sonuçları genel hatlarıyla aşağıda sunulmuştur.

Çalışma sonuçlarına göre geliştirmeye açık alanlar öncelik sırasına göre aşağıda sıralanmıştır;




- Ödül ve Ceza Sistemi,
- Motivasyon Mekanizmaları,
- İnsan kaynaklarının/entelektüel sermayenin yapısı ve katılımçılık anlayışı,
- Kurum içi iletişim,
- Çalışanların güçlendirilmesi ve karar alma süreçlerine etkin katılımları,
- Örgütsel öğrenme, bilgi paylaşımı ve birimler arası koordinasyon,
- Paydaş Yönetim Stratejisidir.

Gerçekleştirilen analizlere göre kurumun güçlü olduğu alanlar öncelik sırasına göre:

- İnfomal iletişim,
- Çalışanlar arası bilgi paylaşımı ve iş birliği,
- Takım çalışmasına yatkınlık,
- Yöneticilerin (orta düzey) bilgi paylaşımına ve iş birliğine açıklığı,
- Yöneticilerin (orta düzey) katılımçılığı desteklemeleri,
- Merkezin dış çevrede meydana gelen değişimlere ayak uydurabilmesi,
- Yeni fikirlerin ve farklı görüşlerin desteklenmesidir.



Teşkilat Şeması

Kurum Adı			DR. M. HİLMİ GÜLER BİLİM VE SANAT MERKEZİ		
Kurum Türü			Üstün veya Özel Yetenekliler		
Kurum Kodu			755102		
Kurum Statüsü			Özel Eğitim ve Rehberlik Hizmetleri Genel Müdürlüğü		
Kurumda Sayısı	Çalışan	Personel	Yönetici	:	3
	33	2	Öğretmen	:	30
			Hizmetli	:	1
			Memur	:	1 (Görevlendirme)
Öğrenci Sayısı			670		
Öğretim Şekli			Akşam		
Okulun Hizmete Giriş Yılı			2002		
KURUM İLETİŞİM BİLGİLERİ					
Kurum Telefonu / Fax			Tel. :0(452)2300404 Fax : 0(452)2300403		
Kurum Web Adresi			http://ordubilsem.meb.k12.tr/		
Mail Adresi			755102 @meb.k12.tr		
Kurumun Sosyal Ağ Adresleri			 www.facebook.com/ordubilsem  @BilsemOrdu  ordu.bilsem		
Kurum Adresi			Adres : KARŞIYAKA MAH.ÇELEBİOĞLU CAD.NO:20 Posta Kodu : 52200 İlçe : ALTINORDU İli : ORDU		
Kurum Müdürü			Emine AVCI 5392146626 emine84_08@hotmail.com		

Ordu Dr.M.Hilmi Güler Bilim ve Sanat Merkezinde Uzay ve Havacılık, Resim, Teknoloji Tasarım, Müzik, Yapay zeka , Bilişim teknolojileri ve yazılım, dijital tasarım atölyeleri; Sınıf Öğretmenliği, Türkçe, Matematik, Sosyal Bilgiler, Felsefe, Coğrafya ve İngilizce derslikleri, Fen ve Bilişim laboratuvarları bulunmaktadır. Okulumuzda 670 öğrenci, 30 öğretmen ve 3 idareci bulunmaktadır.

Okul/Kurumlarda Oluşturulan Komisyon ve Kurullar

Kurul/Komisyon Adı	Görevleri
Satın Alma	Satın alma komisyonu, ihtiyaç duyulan ilköğretim kurumlarında müdür veya müdür yardımcısının başkanlığında okul müdürlüğünce yapılacak satın alma işlerini düzenlemek ve yürütmek üzere öğretmenler kurulunda seçilecek üç öğretmen ve muhasebeden sorumlu bir Müdür Yardımcısından oluşturulur.
Okul aile birliği denetleme kurulu	Okul-Aile Birliği Denetleme Kurulu; genel kurulca seçilen bir veli ve öğretmenler kurulunca seçilen iki öğretmen olmak üzere üç asıl ve üç yedek üyeden oluşur. Asıl üyeler genel kuruldaki sonraki ilk hafta içinde toplanır. Üyeler arasından bir başkan seçerek görev ve iş bölümü yapar.
Muayene ve kabul komisyonu	Bu komisyon, müdür veya müdür tarafından görevlendirilecek bir müdür yardımcısının başkanlığında öğretmenler kurulunca bir yıl için seçilen 3 öğretmenden oluşur.
Okullarda şiddetin önlenmesi çalışma ekibi	Müdür, kurum çalışma ekibini oluşturarak çalışmaların aksamaması için ihtiyaç duyulan personeli Millî Eğitim Müdürlüğüne bildirecektir.

Kurum Öğrenci Durumu

	KIZ	ERKEK	TOPLAM
DESTEK - 1	91	36	127
DESTEK - 2	17	18	35
BYF - 1	26	32	58
BYF - 2	41	27	68
ÖYG - 1	47	41	88
ÖYG - 2	87	65	152
PROJE	77	65	142
GENEL TOPLAM	386	284	670

Grup bazlı öğrenci ortalamamız maksimum 8 öğrencidir.

2.7.2. İnsan Kaynakları

UNVAN	ERKEK	KADIN	TOPLAM
Kurum Müdürü		1	1
Müdür Yardımcısı	1	1	2
Sınıf Öğretmeni	1	1	2
Branş Öğretmeni	13	13	26
Rehber Öğretmeni	1	1	2
Yardımcı Personel	2	0	2
Toplam Çalışan	18	17	35

Çalışanların Görev Dağılımı

Çalışanın Ünvanı	Görevleri
Kurum Müdürü	<ol style="list-style-type: none">1. Ders okutur.2. Kanun, tüzük, yönetmelik, yönerge, program ve emirlere uygun olarak görevlerini yürütür.3. Okulu düzene koyar, denetler.4. Okulun amaçlarına uygun olarak yönetilmesinden, değerlendirilmesinden ve geliştirmesinden sorumludur.5. Okul müdürü, görev tanımında belirtilen diğer görevleri de yapar.
Müdür Yardımcısı	<ol style="list-style-type: none">1. Ders okutur.2. Okulun her türlü eğitim-öğretim, yönetim, öğrenci, personel, tahakkuk, ayniyat, yazışma, sosyal etkinlikler, yatılılık, bursluluk, güvenlik, beslenme, bakım, nöbet, koruma, temizlik, düzen, halkla ilişkiler gibi işleriyle ilgili olarak okul müdürü tarafından verilen görevleri yapar.3. Müdür yardımcıları, görev tanımında belirtilen diğer görevleri de yapar.
Öğretmenler	<ol style="list-style-type: none">1. Öğretmenler, kendilerine verilen sınıfın veya şubenin derslerini, programda belirtilen esaslara göre plânlamak, okutmak, bunlarla ilgili uygulama ve deneyleri yapmak, ders dışında okulun eğitim-öğretim ve yönetim işlerine etkin bir biçimde katılmak ve bu konularda kanun, yönetmelik ve emirlerde belirtilen görevleri yerine getirmekle yükümlüdürler.2. Okul müdürlüğünce düzenlenen nöbet çizelgesine göre kendi devresinde nöbet tutmaları sağlanır.3. Resmî Gazete, Tebliğler Dergisi, genelge ve duyurulardan elektronik ortamda yayımlananları Bakanlığın web sayfasından takip eder.4. Elektronik ortamda yayımlanmayanları ise okur, ilgili yeri imzalar ve uygularlar.5. Öğretmenler dersleri ile ilgili araç-gereç, laboratuvar ve işliklerdeki eşyayı, okul kütüphanesindeki kitapları korur ve iyi kullanılmasını sağlarlar.
Yardımcı Hizmetler Personeli	<ol style="list-style-type: none">1. Yardımcı hizmetler sınıfı personeli, okul yönetimince yapılacak plânlama ve iş bölümüne göre her türlü yazı ve dosyayı dağıtır ve toplar.2. Başvuru sahiplerini karşılar ve yol gösterir, hizmet yerlerini temizler.3. Okula getirilen ve çıkarılan her türlü araç-gereç ve malzeme ile eşyayı taşıma ve yerleştirme işlerini yapmakla yükümlüdürler.4. Bu görevlerini yaparken okul yöneticilerine ve nöbetçi öğretmene karşı sorumludurlar.

İdari Personelin Hizmet Süresine İlişkin Bilgiler

Hizmet Süreleri	2023 Yıl İtibarıyla	
	Kişi Sayısı	%
1-4Yıl		
5-6 Yıl		
7-10Yıl		
10.....üzeri	3	100

Okul/Kurumda Oluşan Yönetici Sirkülasyonu Oranı

	Yıl İçerisinde Okul/Kurumdan Ayrılan Yönetici Sayısı			Yıl İçerisinde Okul/Kurumda Göreve Başlayan Yönetici Sayısı		
	2021	2022	2023	2021	2022	2023
TOPLAM			3			3

İdari Personelin Katıldığı Hizmet İçi Programları

Adı ve Soyadı	Görevi	Katıldığı Çalışmanın Adı	Katıldığı Yıl	Faaliyet No
Emine AVCI	Müdür V.	Çocuklar İçin Felsefe - P4C Uygulayıcı Eğitimi Kursu	2022	2022520569
Emine AVCI	Müdür V.	İklim Değişikliği ve Çevre Eğitimi Semineri	2022	2022000511
Emine AVCI	Müdür V.	Özel Ulaştırma Hizmetleri Mesleki Eğitim ve Geliştirme (SRC) Teorik ve Uygulama Sınav Sorumlusu Semineri	2022	2022000604
Emine AVCI	Müdür V.	Fikri ve Sınai Mülkiyet Hakları Semineri	2022	2022000692
Emine AVCI	Müdür V.	Öğretimsel Liderlik Semineri	2022	2022000740
Emine AVCI	Müdür V.	Akran Zorbalığı Semineri	2022	2022000742
Emine AVCI	Müdür V.	Duygu Düzenleme (Öfke ve Stres Yönetimi) Semineri	2022	2022000756
Emine AVCI	Müdür V.	Yönetimsel Beceriler Semineri	2022	2022000768
Emine AVCI	Müdür V.	Özel Yetenekli Öğrencilerin Ayırt Edici Özellikleri Semineri	2023	2023003870
Emine AVCI	Müdür V.	MEB Birim Amirlerinin Öğretmen Bilgilendirme Semineri	2023	2023007736
Emine AVCI	Müdür V.	Eğitim Yönetimi Semineri (Yaygın Eğitim Kurumları)	2023	2023008178
Emine AVCI	Müdür V.	Zaman Yönetimi Semineri	2023	2023002705
Emine AVCI	Müdür V.	21.yy. Becerileri Eğitimi Semineri	2023	2023003109
Emine AVCI	Müdür V.	Okul Kültürünün Geliştirilmesi Semineri	2023	2023003856
Emine AVCI	Müdür V.	Türk Mitolojisinin Eğitimdeki Yeri ve Önemi Semineri	2023	2023002703
Emine AVCI	Müdür V.	Etik Eğitimi Semineri	2023	2023520679

Emine AVCI	Müdür V.	Çalışanların Temel İş Sağlığı ve Güvenliği Eğitimi Kursu (Tehlikeli/Az Tehlikeli İşyerleri)	2023	2024981717
Bilal ÇARKÇI	Müdür Yardımcısı	Unity İle Etkileşimli İçerik ve Oyun Yazılımı Temel Düzeyi Kursu	2022	2022000176
Bilal ÇARKÇI	Müdür Yardımcısı	e Twinning, Erasmus+Proje ve Etkinlikleri Semineri	2022	2024984721
Bilal ÇARKÇI	Müdür Yardımcısı	Etkinlik Temelli Ders Tasarımı Semineri	2022	2022000509
Bilal ÇARKÇI	Müdür Yardımcısı	Atık Yönetimi ve Sıfır Atık Semineri	2022	2022000513
Bilal ÇARKÇI	Müdür Yardımcısı	Özel Ulaştırma Hizmetleri Mesleki Eğitim ve Geliştirme (SRC) Teorik ve Uygulama Sınav Sorumlusu Semineri	2022	2022000604
Bilal ÇARKÇI	Müdür Yardımcısı	Fikri ve Sınai Mülkiyet Hakları Semineri	2022	2022000692
Bilal ÇARKÇI	Müdür Yardımcısı	Zihin Haritaları Kursu	2022	2022000213
Bilal ÇARKÇI	Müdür Yardımcısı	Kadına Karşı Şiddeti Önleme Semineri	2022	2022000757
Bilal ÇARKÇI	Müdür Yardımcısı	Duygu Düzenleme (Öfke ve Stres Yönetimi) Semineri	2022	2022000756
Bilal ÇARKÇI	Müdür Yardımcısı	Öğretimsel Liderlik Semineri	2022	2022000758
Bilal ÇARKÇI	Müdür Yardımcısı	Hız Çağında Öğretmen Olmak ve Dijital Obezite Semineri	2022	2022001274
Bilal ÇARKÇI	Müdür Yardımcısı	Sorgulama Temelli Matematik Eğitimi Semineri	2022	2022001607
Bilal ÇARKÇI	Müdür Yardımcısı	MEB Birim Amirlerinin Öğretmen Bilgilendirme Semineri	2023	2023007736
Bilal ÇARKÇI	Müdür Yardımcısı	Gençlerle İletişim Semineri	2023	2023003861
Bilal ÇARKÇI	Müdür Yardımcısı	Okul Kültürünün Geliştirilmesi Semineri	2023	2023003856
Bilal ÇARKÇI	Müdür Yardımcısı	Belletmen Eğitimi Kursu	2023	2023520661
Yeliz Yılmaz MİROĞLU	Müdür Yardımcısı	Fikri ve Sınai Mülkiyet Hakları Semineri	2022	2022000692
Yeliz Yılmaz MİROĞLU	Müdür Yardımcısı	Çocuklarda Sorumluluk Bilinci Oluşturma Eğitimi Semineri	2022	2022000760
Yeliz Yılmaz MİROĞLU	Müdür Yardımcısı	Çevre Eğitimi ve İklim Değişikliği Öğretim Programı Tanıtım Semineri	2022	2022001523
Yeliz Yılmaz MİROĞLU	Müdür Yardımcısı	Başarı Okuryazarlığı Semineri	2022	2022001555
Yeliz Yılmaz MİROĞLU	Müdür Yardımcısı	Öğretmenin Fabrika Ayarları Semineri	2022	2022001019
Yeliz Yılmaz MİROĞLU	Müdür Yardımcısı	Türk Mitolojisinin Eğitimdeki Yeri ve Önemi Semineri	2023	2023002450
Yeliz Yılmaz MİROĞLU	Müdür Yardımcısı	Özel Yetenekli Öğrencilerin Ayırt Edici Özellikleri Semineri	2023	2023003870
Yeliz Yılmaz MİROĞLU	Müdür Yardımcısı	MEB Birim Amirlerinin Öğretmen Bilgilendirme Semineri	2023	2023007736
Yeliz Yılmaz MİROĞLU	Müdür Yardımcısı	Çalışanların Temel İş Sağlığı ve Güvenliği Eğitimi Kursu (Tehlikeli/Az Tehlikeli İşyerleri)	2024	2024981717

Öğretmenlerin Hizmet Süreleri (Yıl İtibarıyla)

Hizmet Süreleri	Kadın	Erkek	Toplam
1-3 Yıl	0	1	1
4-6 Yıl	0	0	0
7-10 Yıl	1	0	1
11-15 Yıl	3	4	7
16-20	2	4	6
20 ve üzeri	9	6	15

Kurumda Gerçekleşen Öğretmen Sirkülasyonunun Oranı

	Yıl İçerisinde Kurumdan Ayrılan Öğretmen Sayısı			Yıl İçerisinde Kurumda Göreve Başlayan Öğretmen Sayısı		
	2021	2022	2023	2021	2022	2023
TOPLAM	0	0	0	0	0	1

Kurumdaki Mevcut Hizmetli/ Memur Sayısı

	Görevi	Erkek	Kadın	Eğitim Durumu	Hizmet Yılı	Toplam
1	Memur	1	0	Lise	8	1
2	Hizmetli	1	0	Lise	30	1

Kurum Rehberlik Hizmetleri

Mevcut Kapasite				Mevcut Kapasite Kullanımı ve Performans					
Psikolojik Danışman Norm Sayısı	Görev Yapan Psikolojik Danışman	İhtiyaç Duyulan Psikolojik Danışman Sayısı	Görüşme Odası Sayısı	Danışmanlık Hizmeti Alan			Rehberlik Hizmetleri İle İlgili Düzenlenen Eğitim/Paylaşım Toplantısı vb. Faaliyet Sayısı		
				Öğrenci Sayısı	Öğretmen Sayısı	Veli Sayısı	Öğretmenlere Yönelik	Öğrencilere Yönelik	Velilere Yönelik
2	2	0	2	141	0	10	0	12	12

2.7.3 Teknolojik Düzey

Kurumumuzda, Yapay Zekâ, Havacılık ve Uzay, Bilişim Teknolojileri, Görsel sanatlar ve Dijital Tasarım atölyeleri bulunmaktadır.4 Adet Laboratuvar ve 21 adet derslik mevcuttur. Kurumun her alanından internet erişimi mevcuttur.

Atölyelerimi, dersliklerimiz ve laboratuvarlarımız her türlü proje, etkinlik ve çalışmalarda, seçmeli derslerde aktif olarak kullanılmaktadır.30 adet Etkileşimli tahta mevcuttur.

Kütüphanemizde 2000 civarında kitap bulunmakta olup merkezi bütçe, hayırseverler ve Okul Aile Birliği kanallarıyla sayı giderek artmaktadır. Kütüphaneden öğrenci ve öğretmenlerimizin yanı sıra velilerimiz ve çevre halkı da yararlanmaktadır.

Çok amaçlı salonumuz 85 kişiliktir. Toplantı, sunum ve törenlerimiz salonumuzda yapılmaktadır.

Teknolojik Araç-Gereç Durumu

Araç-Gereçler	2021	2022	2023	İhtiyaç
Bilgisayar(PC)	4	4	-	2
Bilgisayar(Dizüstü)	3	15	15	4
Tablet(Çizim Tableti)	-	2	1	0
Etkileşimli Tahta	30	30	30	0
Projektör	1	1	1	0
Güvenlik Kamera Sistemi	1	1	1	0
Yazıcı	3	3	3	1
Fotokopi Makinesi	2	2	2	0

Fiziki Mekân Durumu

Fiziki Mekân	Var	Yok	Adedi	İhtiyaç	Açıklama
Öğretmen Çalışma Odası	X		1	0	
Arşiv	X		1	0	
Kütüphane		X		0	
Rehberlik Servisi	X		2	0	
Kooperatif		X		0	
Depo	X		1	0	
Çok Amaçlı Salon	X		1	0	
Spor Salonu		X		0	

2.7.4.Mali Kaynaklar

Kurumumuza ait bir kooperatif bulunmaktadır. Kaynaklar için Okul Aile Birliđi çalıřmaları, Merkezi Bütçe ve hayırsever kurum ve kişiler kullanılmaktadır.

Kaynak Tablosu

Kaynaklar	2024	2025	2026	2027	2028
Genel Bütçe	95000	100000	105000	110000	115000
Okul Aile Birliđi	51000	53000	55000	57000	59000
Özel İdare					
Dıř Kaynak/Projeler					
Diđer	30000	32000	35000	39000	45000
TOPLAM	176000	185000	195000	206000	219000

Harcama Kalemleri

Harcama Kalemi	Çeřitleri
Temrinlik Malzeme Alımları	Atölye ve Laboratuvarlar için temrinlik malzeme giderleri
Onarımlar	Kurum binası ve tesisatlarıyla ilgili her türlü Küçük onarım; makine, bilgisayar, yazıcı vb. bakım giderleri
Sosyal-Sportif faaliyetler-Geziler	Etkinlikler ile ilgili giderler
Temizlik Malzemeleri	Temizlik malzemeleri alımı
Posta Giderleri	Devamsızlık tebliđ için posta giderleri
Kırtasiye	Her türlü kırtasiye ve sarf malzemesi giderleri
Faturalar(Merkezi Bütçe)	Elektrik,Dođalgaz,telefon,İnternet ve Su giderleri

2.8. GZFT Analizi

PESTLE Analiz Tablosu

Politik-Yasal etkenler	Ekonomik etkenler
<p>Kurumumuz, Millî Eğitim Bakanlığı politikaları ve Millî Eğitim Bakanlığı 2024–2028 stratejik planlama faaliyetleri ışığında eğitim-öğretim faaliyetlerine devam etmektedir. Öğrencilerini eğitimin merkezine koyan bir yaklaşım sergileyen okulumuz öğrencilerin yeniliklere açık ve yeniliklerden haberdar, gelişim odaklı olmasını sağlayıcı, önleyici çalışmalarla, risklerden koruyucu politikalar uygulayarak yasal sorumluluklarını en iyi şekilde yerine getirmek için çalışmaktadır.</p>	<p>İnternet kullanımı sonucunda sosyal hayatta meydana gelen değişiklikler, *Çalışanlarda değişik becerilerin ve daha fazla esnekliğin aranmasına yol açan küreselleşme ve rekabetin gittikçe arttığı ekonomi, *İstihdamda geleneksel alanlardan bilgi ve hizmet sektörüne kayış, *Vasıfsız işlerdeki düşüş ve istihdam için gerekli nitelik ve becerilerdeki artış, *Bilgi güvenirliliği ve güvenliğinde karşılaşılan sorunlar *Bilginin hızla değişmesi</p>
Sosyokültürel etkenler	Teknolojik etkenler
<p>Bazı bireylerin bazı açılardan ötekilerden daha üstün ve farklı olabileceğini kabule yönelik toplumsal direnç *Ailelerin ve toplumun bir kısmının eğitimden beklentilerinin artması ve çeşitlenmesi *Toplumun bir kısmının üstün yeteneklilerin eğitimi konusunda hassasiyetlerinin artmaya başlaması *Medyanın eğitim üzerindeki olumsuz etkileri</p>	<p>Okulumuzda kurulan atölyeler sayesinde ve seçmeli dersler verilmektedir. Bu durum öğrencilere bilgisayar ile farklı öğrenme ortamları oluşturmaktadır.</p>
Ekolojik ve doğal çevre değişkenleri	Etik ve ahlaksal değişkenler
<p>İlimizdeki yağış miktarlarının farklılık göstermesinden dolayı öğrencilerin zamanında gelememesine ayrıca merkezi noktada bulunup trafik sıkışıklığı nedeniyle sorunlar yaşanabilmektedir.</p>	<p>Değişik kültürlerin buluşma noktası olan şehirlerin, buralarda yaşayan birçok gencin örf, adet ve kültüründen habersiz yetişmesine sebep olduğu bir gerçektir. Bu durumu asgariye indirmek için aileye ve eğitim camiasına büyük bir vazife düşmektedir. Bu nedenle milli ve manevi kültürünü evrensel değerler içinde koruyup geliştiren bireyler yetiştirmek bizim asli görevimizdir. Öğrencilerimizin kendi öz kültürünü tanıyıp bunu karakterine yansıtarak yaşaması ve gelecek nesillere aktarması hepimizin ortak gayesidir.</p>

2.8.1. Güçlü ve Zayıf Yönler

Okulumuzun temel istatistiklerinde verilen okul künyesi, çalışan bilgileri, bina bilgileri, teknolojik kaynak bilgileri ve gelir gider bilgileri ile paydaş anketleri sonucunda ortaya çıkan sorun ve gelişime açık alanlar iç ve dış faktör olarak değerlendirilerek GZFT tablosunda belirtilmiştir. Dolayısıyla olguyu belirten istatistikler ile algıyı ölçen anketlerden çıkan sonuçlar tek bir analizde birleştirilmiştir.

Kurumun güçlü ve zayıf yönleri donanım, malzeme, çalışan, iş yapma becerisi, kurumsal iletişim gibi çok çeşitli alanlarda kendisinden kaynaklı olan güçlülükleri ve zayıflıkları ifade etmektedir ve ayrımda temel olarak okul müdürü/müdürlüğü kapsamında bakılarak iç faktör ve dış faktör ayrımı yapılmıştır.

İç Çevre	
Güçlü yönler	Zayıf yönler
<ul style="list-style-type: none">• Öğrencilerimizin öğrenmeye açık, potansiyelli olmaları• Kadın velilerimizin, eğitim faaliyetlerine beklenen düzeyde katılım sağlaması• İl ve İlçe MEM tarafından yürürlüğe konan çalışmaların sahiplenilmesi• Öğrenci ve personel işleri ile eğitim öğretim faaliyetlerinin mevzuata uygun olarak yürütülmesi• İletişim ve yazışma süreçlerinin aksatılmadan gerçekleşmesi• Personelimizin iş birliği içerisinde çalışması• Kurumsal kültürün gelişmiş olması• Devamsızlık oranlarının düşük olması• Veli ziyaretlerinin gerçekleştirilmesi• Bağımsız binamızın olması• Birçok atölye ve laboratuvarın kurulmuş olması	<ul style="list-style-type: none">• Okul Aile Birliği bütçesinin yetersiz olması ve okulda alım-onarım gerektiren işlerin maliyetinin yüksek olması.

2.8.2. Fırsatlar ve Tehditler

Dış Çevre(Fırsatlar-Tehditler)

Dış Çevre	
Fırsatlar	Tehditler
<ul style="list-style-type: none">• Etkin ekip çalışmalarının yapılması• Okul Aile Birliğinin Eğitim-Öğretim konularına ilgili olmaları• Velilerimizin merkezimizdeki eğitim ve öğretime önem vermeleri• Altınordu ilçemizde özel yetenekli öğrencilere sahip olması	<ul style="list-style-type: none">• Diğer ilçelerden gelen öğrencilerimizin olması• Öğrencilerimizin kayıt bölgemizdeki çeşitli okullardan gelmesi ve bu okulların giriş-çıkış saatlerinin çok farklı olması• Maddi kaynak temininin zor olması• Yerel maddi destek bulmakta yaşanan güçlükler• Bilimsel, teknolojik temalı çalışmalar için maddi kaynak temininde güçlük yaşanması• Mevzuat ve paydaş beklentileri arasında yaşanan uyumsuzluk• Güvenlik görevlisi bulunmaması

2.9. Tespit ve İhtiyaçların Belirlenmesi

Tespit ve İhtiyaçları Belirlenmesi

Durum Analizi Aşamaları	Tespitler	İhtiyaçlar
Uygulanmakta Olan Stratejik Planın Değerlendirilmesi	*İzleme ve değerlendirme çalışmalarında eksiklikler saptanmıştır. * İl, İlçe ve Okul St. Planlarında bütünlük olmaması	*İzleme ve değerlendirme için etkin bir sistem kurulması * İl, İlçe ve Okul St. Planlarında bütünlük sağlanması
Paydaş Analizi	Aileler ile iletişim ve iş birliği yetersizdir.	Aileler ile ilişkileri güçlendirecek bir ekosistemin kurulması

<p style="text-align: center;">Mevzuat Analizi</p>	<ul style="list-style-type: none"> • Müdürlüğümüzün hizmetlerini mevzuattaki hükümlere uygun olarak yürütmektedir. • Tabi olduğumuz mevzuatın kapsamı, Müdürlüğümüzün Yetkilerini çeşitlendirmekle birlikte sınırlamaktadır. • Kurumsal kültürümüz, mevzuatta sık yaşanan değişikliklere hazırlıklı olmasına rağmen öğrenci ve velilerimizden oluşan paydaşlarımız yeni ve farklı çalışmalara uyuma direnç göstermektedir. • Mevzuat itibarıyla öğrenci velilerinin eğitim faaliyetlerine müdahale alanını sınırlandıran herhangi bir mekanizma bulunmamaktadır. 	<ul style="list-style-type: none"> • Diğer kurumlarla iş birliğinde, yetki alanının genişletilmesi • Mevzuat itibarıyla Okul Müdürlerinin yetkilerinin artırılması • Eğitim uygulamaları konusunda ulusal düzeyde tanıtım çalışmaları yaparak öğrenci ve velilerinin bilgilendirilmesi • Mevzuatta ihtiyaç duyulan değişikliklerde “yenileme” çalışmaları yerine “güncelleme” çalışmalarına yer verilmesi • Öğrenci velilerinin eğitim faaliyetlerine müdahale alanlarının sınırlandırılması için yasal tedbirlerin alınması • Mevzuatın, çalışanların kendilerini güvende hissedebileceği şekilde yeniden düzenlenmesi
<p style="text-align: center;">Okul İçi Analiz</p>	<p>.</p>	<p>Ders dışı zamanlarda kurumda vakit geçirebilecekleri ortam yaratılmalıdır.</p>

3. GELECEĞE BAKIŞ

Kurumumuzun Misyon, vizyon, temel ilke ve değerlerinin oluşturulması kapsamında öğretmenlerimiz, öğrencilerimiz, velilerimiz, çalışanlarımız ve diğer paydaşlarımızdan alınan görüşler, sonucunda stratejik plan hazırlama ekibi tarafından oluşturulan Misyon, Vizyon, Temel Değerler; Kurumumuz üst kurulana sunulmuş ve üst kurul tarafından onaylanmıştır

3.1. MİSYONUMUZ

Öğrencilerimizin zekâ ve yetenek alanlarına göre yetişmesi noktasında tüm eğitim imkânlarını seferber etmek, onları geleceğe hazırlamak. Milli, manevi, evrensel değerleri benimsemiş; bilgiyi üreten, kullanan yöneten daima doğru ve iyiyi esas alan bireyler yetiştirmek. Özel yetenekli çocuklarımızın hayallerinin bulunduğu ve gerçeğe dönüştüğü bir merkez olmak. Hedef kitlemizdeki "Özel Yetenekli" öğrencilerin, bireysel yeteneklerinin farkında olmalarını ve kapasitelerini geliştirerek en üst düzeyde kullanmalarını sağlamak. İlimiz de kültürel ve sanatsal faaliyetlerle tanınan bir merkez olmak. Bir proje ve bilim merkezi olmak

3.2. VİZYONUMUZ

Merkezimiz yaşamın dinamik yapısı içinde tüm müfredat programlarının, kurumsal işleyişinin, eğitim anlayışının sürekli gözden geçirilmesini benimser. Her yaştan bireyin kendini yenilemesine, geliştirip üretken yönlerini keşfetmesine yönelik araçlara ulaşmasının temel bir hak olduğu inancıyla eğitim programları geliştirir.

Tüm eğitim ve öğretim faaliyetlerinde öğrenci odaklı bir kurumdur. Öğrencilerin eğitim ve öğretim süreçlerine etkin bir şekilde katılımını ve yaratıcı, yeni keşifler arayan, sanat ve edebiyatı yaşamının bir parçası yapan araştırmacı, sorgulayıcı, sentez yapabilen bireyler olarak yetişmelerini sağlar. Öğrencilerine ilgi, yetenek ve beklentilerine göre en geniş eğitim olanaklarını sunmayı hedefler. Üstün yetenekli öğrencilerin eğitimlerini düzenlerken daima çağdaş, yenilikçi, katılımcı ve ufku geniş bir bakış açısıyla yaratıcı hayata onaylayıp övmeyi ilke edinir.

Merkezimizin temel amacı hedef kitesindeki öğrencilerden zeka, yaratıcılık, sanat, liderlik kapasiteleri veya özel akademik alanlarda yaşitlarına göre yüksek düzeyde performans gösteren ve konunun uzmanları tarafından üstün yetenekli olduğu belirlenen öğrencilere yaşantısal bir eğitim vermektir. Ayrıca bilime, sanatsal üretime ve teknolojik gelişmelere katkı sağlamayı; özgür düşünce ışığında ve toplumsal sorumluluk bilinciyle, araştırma ve sorun çözme becerisi gelişmiş, uluslararası yetkinliklere sahip, etik ve mesleki nesnellik kurallarına saygılı yeni yaklaşımlara açık, geniş ufuklu bireyler yetiştirmeyi ilke edinmiştir.

3.1. Temel Değerler

Kurumumuz:

- 1) İnsan hak ve özgürlüklerine ilişkin evrensel ilke ve normlara sadık,
- 2) Her düzeyde ve biçimde ayrımcılığı reddeden,
- 3) Çoğulculuk, çeşitlilik ve eleştirel düşüncenin bilimsel ve sanatsal yaratıcılıkla koşut olduğuna inanan,

- 4) Şehir ve doğa ölçeklerinde, fiziksel çevrenin ekolojik sürdürülebilirliği kadar kültürel ve estetik değerlerini de önemeyen,
- 5) Özgün, yaratıcı, eleştirel, ön yargıların son yargılara dönüşmesine izin vermeyen etik bir bilgi ve beceriler ortamı tesis eden,
- 6) Tüm ilişkilerinde şeffaflık ve hesap verebilirlik ilkesini benimseyen; hukuka ve etik ilkelere uygun hareket eden,
- 7) Özgür düşünce ışığında ve toplumsal sorumluluk bilinciyle hareket eden,
- 8) Araştırma ve sorun çözme becerisi gelişmiş, uluslararası yetkinliklere sahip,
- 9) Etik ve mesleki nesnellik kurallarına saygılı,
- 10) Yeni yaklaşımlara açık, geniş ufuklu bireyler yetiştirmeyi ilke edinen temel değerlerini ilke edinmiştir.

4. AMAÇ, HEDEF VE PERFORMANS GÖSTERGESİ İLE STRATEJİLERİN BELİRLENMESİ

4.1. Amaçlar

Amaçlar Milli Eğitim Bakanlığı Strateji Geliştirme Daire Başkanlığı tarafından Bilim ve Sanat Merkezleri özelinde hazırlanmıştır.

Stratejik Amaçlar Tablosu

Amaç 1	Kayıtlı öğrencilerin devamsızlığının azaltılması, BİLSEM terklerinin önüne geçilmesi sağlanacaktır.
Amaç 2	Eğitim ortamlarının ve öğrenme süreçlerinin geliştirilmesi sağlanacaktır
Amaç 3	Öğrencilerin gelişimlerini bir bütün olarak desteklenmesini, ilgi, yetenek, değer, tutum ve kişilik özelliklerini keşfetmesini sağlamak.
Amaç 4	Eğitim ve öğretimin niteliğinin geliştirilmesini sağlanacaktır.

4.2.Hedefler

Amaçlar Milli Eğitim Bakanlığı Strateji Geliştirme Daire Başkanlığı tarafından Bilim ve Sanat Merkezleri özelinde hazırlanmıştır.

Stratejik amaçlara Ait Hedefler Tablosu

Hedef 1.1	Devamsızlık nedenlerinin tespiti ve soruna yönelik çözüm önerilerinin geliştirilmesi ile devamsızlığın azaltılması sağlanacaktır.
Hedef 1.2	Devamsızlık nedeniyle Bilsem terklerinin önüne geçilmesine yönelik çalışmalar yapılacaktır.
Hedef 2.1	Öğrencilerin ilgi ve yetenekleri doğrultusunda atölyelerde çalışma yapmaları sağlanacaktır.
Hedef 2.2	Patent, faydalı model, tasarım ve marka başvurularının ve alınan tescil sayısının artırılması sağlanacaktır.
Hedef 2.3	Sosyal ve kültürel etkinliklerin sayısı artırılacaktır
Hedef 2.4	Ulusal ve uluslararası alanda düzenlenen bilimsel etkinliklere (yarışma, proje, kongre, bildiri vb.) katılım artırılacaktır.

Hedef 3.1	Öğrencilerin çok yönlü olarak gelişimlerinin desteklenmesine yönelik çalışmalar yürütülecektir.
Hedef 3.2	Öğrencilerin çok yönlü (psikososyal) olarak gelişimlerinin desteklenmesine yönelik çalışmalar yürütülecektir.
Hedef 3.3	Öğrencilerin gelişimini desteklemek için öğretmen, veli, yönetici ve okul içerisinde öğrenci ile iletişimde olan diğer kişilere kendilerini geliştirmeleri, ortak ve yeterli bir rehberlik anlayışı kazanmaları amacıyla çalışmalar yürütülecektir
Hedef 4.1	Öğrencilerin farklı kurum, kuruluş ve STK'ların imkân ve deneyimlerinden yararlanmaları sağlanacaktır.
Hedef 4.2	Kurum personelinin mesleki gelişimlerinin artırılması sağlanacaktır.

4.3.Performans Göstergeleri

Stratejik amaç ve Hedeflere ait Performans Göstergeleri

Oğrencilerin devamsızlık oranları	100	2,0	1,8	1,6	1,4	1,2	1,0	6 Ay	1 Yıl
Bir eğitim öğretim yılında % 30 üzeri devamsızlık yapan öğrenci oranı	100	1,5	1	0,8	0,7	0,6	0,5	6 Ay	1 Yıl
Açılan atölye sayısı	50	4	6	7	8	9	10	1 Yıl	1 Yıl
Açılan atölyelere katılan öğrenci oranı	50	48	55	60	65	70	75	1 Yıl	1 Yıl
Patent, faydalı model, tasarım ve marka başvuru sayısı	50	5	7	9	12	15	20	1 Yıl	1 Yıl
Patent, faydalı model, tasarım ve marka tescil sayısı	50	5	8	10	12	16	20	1 Yıl	1 Yıl
Sosyal ve kültürel etkinliklerin sayısı	40	15	17	20	22	25	30	1 Yıl	1 Yıl
Sosyal ve kültürel etkinliklere öğrencilerin katılım oranı	60	95	96	97	98	99	100	1 Yıl	1 Yıl
Ulusal alanda düzenlenen bilimsel etkinliklere (yarışma, proje, kongre, bildiri vb.) öğrencilerin katılım oranı(%)	50	45	50	55	60	65	70	1 Yıl	1 Yıl
Uluslararası alanda düzenlenen bilimsel etkinliklere (yarışma, proje, kongre, bildiri vb.) öğrencilerin katılım oranı(%)	50	2	3	5	7	10	15	1 Yıl	1 Yıl
PG 3.1.1 Sosyal duygusal gelişim alanına yönelik çalışma yapılan öğrenci oranı(%)	30	50	60	70	80	90	100	6 Ay	6 Ay
Genel Zihinsel Yetenek Alanında devam eden öğrencilerden sanat alanına yönelik yapılan çalışmalara katılan öğrenci oranı(%)	30	5	10	15	20	25	30	6 Ay	6 Ay
Yetenek Alanından (resim, müzik) devam eden öğrencilere yönelik yapılan farklı atölye çalışmalarına katılan öğrenci oranı (%)	40	85	88	90	93	95	100	6 Ay	6 Ay
Bireysel psikolojik danışma yapılan öğrenci oranı	50	50	60	70	80	90	100	6 Ay	6 Ay

Psikososyal müdahale kapsamında çalışma yapılan öğrenci oranı (%)	50	5	10	15	20	25	30	6 Ay	6 Ay
Müşavirlik hizmeti sunulan öğretmen oranı	40	50	55	60	70	80	90	6 Ay	6 Ay
Müşavirlik hizmeti sunulan veli oranı	40	25	30	35	40	45	50	6 Ay	6 Ay
Müşavirlik hizmeti sunulan diğer kişilerin oranı	20	20	25	30	35	40	45	6 Ay	6 Ay
İş birliği yapılan kurum, kuruluş, STK sayısı	50	10	12	15	20	25	30	6 Ay	6 Ay
İş birlikleri kapsamında yapılan faaliyet sayısı	50	10	15	17	20	22	25	6 Ay	6 Ay
Öğretmenlere yönelik düzenlenen eğitim sayısı	30	10	12	14	15	17	30	6 Ay	6 Ay
Yöneticilere yönelik düzenlenen eğitim sayısı	30	20	22	24	26	28	30	6 Ay	6 Ay
Yüksek lisans eğitimini sürdüren/ tamamlayan öğretmen ve yönetici oranı (%)	30	15	16	17	18	20	30	1 Yıl	1 Yıl
Doktora eğitimini sürdüren/tamamlayan öğretmen ve yönetici oranı	10	2	0	3	4	5	10	1 Yıl	1 Yıl

4.4.STRATEJİLERİN BELİRLENMESİ

Amaç, Hedef, Gösterge ve Stratejilere İlişkin Kart Şablonu

TEMA: Eğitim Öğretime Erişim ve Katılım

Amaç 1	Kayıtlı öğrencilerin devamsızlığının azaltılması, BİLSEM terklerinin önüne geçilmesi sağlanacaktır.
Hedef 1.1	Devamsızlık nedenlerinin tespiti ve soruna yönelik çözüm önerilerinin geliştirilmesi ile devamsızlığın azaltılması sağlanacaktır.

Performans Göstergeleri	Hedef Etkisi*	Başlangıç Değeri*	1. Yıl	2. Yıl	3. yıl	4. Yıl	5. Yıl	İzleme Sıklığı	Rapor Sıklığı
Oğrencilerin devamsızlık oranları	100	2,0	1,8	1,6	1,4	1,2	1,0	6 Ay	1 Yıl
Koordinatör Birim	Müdür, Müdür Yardımcısı, Rehber Öğretmen, Danışman Öğretmenler								
İş birliği Yapılacak Birimler	Birim Başkanlıkları, Proje Ekipleri								
Riskler	Devam ettikleri örgün eğitim okullarının giriş çıkış saatlerinin farklı olması 8. Sınıfların LGS ve 12. Sınıfların YKS senesinde olmaları								
Stratejiler	Devamsızlık nedenlerinin tespiti için veli görüşmeleri ve anket çalışmaları yapılacak ve çözüme dair önlemler alınması sağlanacaktır. Devamsızlık yapan öğrencilere yönelik aidiyet duygularını ve motivasyonlarını arttıracak faaliyetlerin düzenlenmesi saplanacaktır. (Sergi,Atölye,Gezi vb) Devamsızlık yapan öğrencilerin kurum içi çalışmalarda, proje ve etkinliklerde görev almaları teşvik edilecektir.								
Maliyet Tahmini	600 TL								
Tespitler	Özellikle devam ettikleri örgün eğitim kurumundaki sınav haftalarında devamsızlık oranı artmaktadır.								
İhtiyaçlar	İlçemiz dışından gelen öğrencilerimiz için velilerimiz toplu gelişi ve gidişi düzenleyebilir. Sınav haftalarında kuruma devam ile ilgili veliler ile birebir görüşmeler yapılabilir.								

TEMA: Eğitim Öğretime Erişim ve Katılım

Amaç 1	Kayıtlı öğrencilerin devamsızlığının azaltılması, BİLSEM terklerinin önüne geçilmesi sağlanacaktır.
Hedef 1.2	Devamsızlık nedeniyle Bilsem terklerinin önüne geçilmesine yönelik çalışmalar yapılacaktır.

Performans Göstergeleri	Hedefe Etkisi*	Başlangıç Değeri*	1. Yıl	2. Yıl	3. yıl	4. Yıl	5. Yıl	İzleme Sıklığı	Rapor Sıklığı
	Bir eğitim öğretim yılında % 30 üzeri devamsızlık yapan öğrenci oranı	100	1,5	1	0,8	0,7	0,6	0,5	6 Ay
Koordinatör Birim	Müdür, Müdür Yardımcısı, Rehber Öğretmen, Danışman Öğretmenler								
İş birliği Yapılacak Birimler	Birim Başkanlıkları, Proje Ekipleri								
Riskler	8. Sınıfların LGS ve 12. Sınıfların YKS senesinde olmaları R2 İlçe dışından gelen öğrencilerin geliş gidişlerde zorlanmaları								
Stratejiler	Devamsızlık oranı %10 a ulaşan öğrenciler ile görüşmeler yapılacaktır. Devamsızlık oranı %15 i aşan öğrenci ve velilerine yönelik danışman öğretmenler tarafından görüşmeler yapılacaktır. Devamsızlık oranı %20 ye ulaşan öğrencilerin devamsızlık uyarısı posta,e-posta ve ya kısa mesaj yolu ile velisine bildirilecektir. Devamsızlık oranı %25 aşan öğrenciler ve velileri ile Rehberlik Birimi tarafından görüşmeler yapılacaktır.								
Maliyet Tahmini	6000 TL								
Tespitler	İlçe dışından gelen öğrenciler geliş gidişlerde zorlandıkları için devamsızlıkları artmaktadır. Sınav haftalarında devamsızlıklar artmaktadır.								
İhtiyaçlar	İlçemiz dışından gelen öğrencilerimiz için velilerimiz toplu geliş ve gidiş düzenleyebilir. Sınav haftalarında kuruma devam ile ilgili veliler ile birebir görüşmeler yapılabilir.								

TEMA: Eğitim ve Öğretimde Kalite

Amaç 2	Eğitim ortamlarının ve öğrenme süreçlerinin geliştirilmesi sağlanacaktır
Hedef 2.1	Öğrencilerin ilgi ve yetenekleri doğrultusunda atölyelerde çalışma yapmaları sağlanacaktır.

Performans Göstergeleri	Hedefe	Başlangıç						İzleme	Rapor
	Etkisi*	Değeri*	1. Yıl	2. Yıl	3. yıl	4. Yıl	5. Yıl	Sıklığı	Sıklığı
PG 2.1.1. Açılan atölye sayısı	50	4	6	7	8	9	10	1 Yıl	1 Yıl
PG 2.1.2. Açılan atölyelere katılan öğrenci oranı	50	48	55	60	65	70	75	1 Yıl	1 Yıl
Koordinatör Birim	Müdür, Müdür Yardımcısı, Rehber Öğretmen, Danışman Öğretmenler								
İş birliği Yapılacak Birimler	Birim Başkanlıkları, Proje Ekipleri								
Riskler	8. Sınıfların LGS ve 12. Sınıfların YKS senesinde olmaları İlçe dışından gelen öğrencilerin geliş gidişlerde zorlanmaları								
Stratejiler	Yüzyıl becerileri kapsamında yer alan konularda (STEM, Yapay Zeka, İklim Değişikliği ve Sürdürülebilirlik, Finansal ve Dijital Okuryazarlık, İletişim ve İşbirliği, Bilgi ve Medya Okuryazarlığı, Girişimcilik vb.) atölye çalışmalarının yapılması sağlanacaktır. Atölyelerin materyal ve malzeme açısından zenginleştirilmesi, eksiklerin giderilmesi Öğretmenlerin uzmanlık alanlarının dışında merkezi ve mahalli kurslarla yetkinliklerinin artırılması ve farklı atölyelerde görev almaları desteklenecektir.								
Maliyet Tahmini	10000 TL								
Tespitler	Okulumuzun bağımsız bir bütçesinin olmaması Okul-Aile birliği gelirlerinin zorunlu ihtiyaçları karşılayacak miktarda olması								
İhtiyaçlar	Proje yazma konusunda eğitim verilmesi Atölye açabilecek öğretmen sayısının artması								

TEMA: Eğitim ve Öğretimde Kalite

Amaç 2	Eğitim ortamlarının ve öğrenme süreçlerinin geliştirilmesi sağlanacaktır
Hedef 2.2	Patent, faydalı model, tasarım ve marka başvurularının ve alınan tescil sayısının artırılması sağlanacaktır.

Performans Göstergeleri	Hedefe	Başlangıç	1. Yıl	2. Yıl	3. yıl	4. Yıl	5. Yıl	İzleme	Rapor
	Etkisi*	Değeri*						Sıklığı	Sıklığı
PG 2.2.1. Patent, faydalı model, tasarım ve marka başvuru sayısı	50	5	7	9	12	15	20	1 Yıl	1 Yıl
PG 2.2.2. Patent, faydalı model, tasarım ve marka tescil sayısı	50	5	8	10	12	16	20	1 Yıl	1 Yıl
Koordinatör Birim	Müdür, Müdür Yardımcısı, Rehber Öğretmen, Danışman Öğretmenler								
İş birliği Yapılacak Birimler	Birim Başkanlıkları, Proje Ekipleri, Fikri ve Sınai Mülkiyet Hakları Eğitimi almış personel								
Riskler	Öğrencilerin ürünlerini başvuruya hazır halde teslim etmemeleri Araştırma ve incelemenin başvurudan önce tam ve eksiksiz olarak yapılması								
Stratejiler	Öğrencilere patent, faydalı model, tasarım ve marka başvuruları sürecinde gerekli teşvik ve destek sağlanacaktır. BİLSEM’lerde görev yapan öğretmenlerin, okul yöneticilerinin ve eğitim gören öğrencilerin patent, faydalı model, tasarım ve marka başvuruları konusundaki yeterlilikleri artırılabilecektir								
Maliyet Tahmini	13000 TL								
Tespitler	Okulumuzun bağımsız bir bütçesinin olmaması Okul-Aile birliği gelirlerinin zorunlu ihtiyaçları karşılayacak miktarda olması Türk Patent Kurumu’na başvurularda alınan ücretin tarafımızca karşılanması								
İhtiyaçlar	Türk Patent Kurumu’na başvuru konusunda eğitim verilmesi Fikri ve Sınai Mülkiyet hakları Eğitimi alan öğretmen sayısının artırılması								

TEMA: Eğitim ve Öğretimde Kalite

Amaç 2	Eğitim ortamlarının ve öğrenme süreçlerinin geliştirilmesi sağlanacaktır
Hedef 2.3	Sosyal ve kültürel etkinliklerin sayısı artırılabacaktır

Performans Göstergeleri	Hedefe	Başlangıç	1. Yıl	2. Yıl	3. yıl	4. Yıl	5. Yıl	İzleme	Rapor
	Etkisi*	Değeri*						Sıklığı	Sıklığı
PG 2.3.1. Sosyal ve kültürel etkinliklerin sayısı	40	15	17	20	22	25	30	1 Yıl	1 Yıl
PG 2.3.2. Sosyal ve kültürel etkinliklere öğrencilerin katılım oranı	60	95	96	97	98	99	100	1 Yıl	1 Yıl
Koordinatör Birim	Müdür, Müdür Yardımcısı, Rehber Öğretmen, Danışman Öğretmenler								
İş birliği Yapılacak Birimler	Birim Başkanlıkları, Proje Ekipleri,								
Riskler	İlçe dışından gelen öğrencilerin katılımının zor olması Gezilerde her türlü kaza riskinin fazla olması								
Stratejiler	Sosyal ve kültürel etkinliklere öğrencilerin katılabilmesi için gerekli duyuruların yapılması sağlanacaktır. Öğrencilere yönelik kurum içi ve dışı sosyal ve kültürel etkinlikler düzenlenecektir.								
Maliyet Tahmini	40000 TL								
Tespitler	Çok Amaçlı Salonumuzun kapasitesinin az olması İl dışı gezilerde mali yükümlülüklerin fazla olması								
İhtiyaçlar	Araştırma ve gözlem amaçlı gezilerde öğrencilerimizin zamanlamalarını iyi yapmaları gerekmektedir(Okulla gezinin çakışmaması) Altınordu Belediyesi ve Ordu Büyükşehir Belediyesi ile koordinasyon artırılmalıdır.								

TEMA: Eğitim ve Öğretimde Kalite

Amaç 2	Eğitim ortamlarının ve öğrenme süreçlerinin geliştirilmesi sağlanacaktır
Hedef 2.4	Ulusal ve uluslararası alanda düzenlenen bilimsel etkinliklere (yarışma, proje, kongre, bildiri vb.) katılım artırılabacaktır.

Performans Göstergeleri	Hedefe	Başlangıç						İzleme	Rapor
	Etkisi*	Değeri*	1. Yıl	2. Yıl	3. yıl	4. Yıl	5. Yıl	Sıklığı	Sıklığı
PG 2.4.1. Ulusal alanda düzenlenen bilimsel etkinliklere (yarışma, proje, kongre, bildiri vb.) öğrencilerin katılım oranı(%)	50	45	50	55	60	65	70	1 Yıl	1 Yıl
PG 2.4.2. Uluslararası alanda düzenlenen bilimsel etkinliklere (yarışma, proje, kongre, bildiri vb.) öğrencilerin katılım oranı(%)	50	2	3	5	7	10	15	1 Yıl	1 Yıl
Koordinatör Birim	Müdür, Müdür Yardımcısı, Rehber Öğretmen, Danışman Öğretmenler								
İş birliği Yapılacak Birimler	Birim Başkanlıkları, Proje Ekipleri,								
Riskler	Yarışmalara kurumdan 1 eser alınmasının eserleri seçilmeyen öğrencilerde isteksizlik yaratması Proje hazırlıklarının maliyetinin yüksek olması								
Stratejiler	Ulusal ve uluslararası alanda düzenlenen bilimsel etkinliklere (yarışma, proje, kongre, bildiri vb.) öğrencilerin başvurabilmesi için gerekli duyuruların yapılması sağlanacaktır. Öğrencilerin ulusal ve uluslararası bilimsel etkinliklere başvurabilmesi için gerekli eğitimlerin verilmesi sağlanacaktır. Ulusal ve uluslararası alanda düzenlenen bilimsel etkinliklere (yarışma, proje, kongre, bildiri vb.) öğrencilerin başvurabilmesi için gereken destek sağlanacaktır. BİLSEM lerde görev yapan personelin proje hazırlama konusundaki yeterlilikleri artırılacaktır.								
Maliyet Tahmini	60.000 TL								
Tespitler	Proje ve yarışmaların maliyetli olması Öğrencilerin çoğunluğunun proje yazma konusunda yetersiz olması								
İhtiyaçlar	Öğrencilere proje yazma konusunda eğitimler verilmelidir. Öğrencilere yarışmalara eser hazırlamaları konusunda eğitimler verilmelidir.								

TEMA: Eğitim ve Öğretimde Kalite

Amaç 3	Öğrencilerin gelişimlerini bir bütün olarak desteklenmesini, ilgi, yetenek, değer, tutum ve kişilik özelliklerini keşfetmesini sağlamak.
Hedef 3.1	Öğrencilerin çok yönlü olarak gelişimlerinin desteklenmesine yönelik çalışmalar yürütülecektir.

Performans Göstergeleri	Hedefe Etkisi*	Başlangıç Değeri*	1. Yıl	2. Yıl	3. yıl	4. Yıl	5. Yıl	İzleme Sıklığı	Rapor Sıklığı
	PG 3.1.1 Sosyal duygusal gelişim alanına yönelik çalışma yapılan öğrenci oranı(%)	30	50	60	70	80	90	100	6 Ay
PG 3.1.2 Genel Zihinsel Yetenek Alanında devam eden öğrencilerden sanat alanına yönelik yapılan çalışmalara katılan öğrenci oranı(%)	30	5	10	15	20	25	30	6 Ay	6 Ay
PG 3.1.3 Yetenek Alanından (resim, müzik) devam eden öğrencilere yönelik yapılan farklı atölye çalışmalarına katılan öğrenci oranı (%)	40	85	88	90	93	95	100	6 Ay	6 Ay
Koordinatör Birim	Müdür, Müdür Yardımcısı, Rehber Öğretmen, Danışman Öğretmenler								
İş birliği Yapılacak Birimler	Birim Başkanlıkları, Proje Ekipleri								
Riskler	Her öğrenciye ulaşmak için planlama yapılması Farklı alanlarda etkinliklere katılmak için öğrencilerin zamanlarının çok olmaması								
Stratejiler	Gelişim alanlarına yönelik öğrencilerle yürütülecek çalışmalar belirlenecektir. Belirlenen çalışmalar BİLSEM rehberlik ve psikolojik danışma programı kapsamında uygulanacaktır. Genel Zihinsel Yetenek Alanında devam eden öğrencilere sanat alanlarında (resim, müzik) atölyeler açılması sağlanacaktır. Yetenek Alanında (resim, müzik) devam eden öğrencilere alanları dışında devam edecekleri atölyeler açılması sağlanacaktır.								
Maliyet Tahmini	20.000 TL								
Tespitler	Kendi alanları dışında başarısız olduklarında umutlarının kırılması								
İhtiyaçlar	Sosyal etkinliğin eğitimin önemli parçası olduğu anlatılmalıdır.								

TEMA: Eğitim ve Öğretimde Kalite

Amaç 3	Öğrencilerin gelişimlerini bir bütün olarak desteklenmesini, ilgi, yetenek, değer, tutum ve kişilik özelliklerini keşfetmesini sağlamak.
Hedef 3.2	Öğrencilerin çok yönlü (psikososyal) olarak gelişimlerinin desteklenmesine yönelik çalışmalar yürütülecektir.

Performans Göstergeleri	Hedefe	Başlangıç	1. Yıl	2. Yıl	3. yıl	4. Yıl	5. Yıl	İzleme	Rapor
	Etkisi*	Değeri*						Sıklığı	Sıklığı
PG3.2.1. Bireysel psikolojik danışma yapılan öğrenci oranı	50	50	60	70	80	90	100	6 Ay	6 Ay
PG3.2.2. Psikososyal müdahale kapsamında çalışma yapılan öğrenci oranı (%)	50	5	10	15	20	25	30	6 Ay	6 Ay
Koordinatör Birim	Müdür, Müdür Yardımcısı, Rehber Öğretmen, Danışman Öğretmenler								
İş birliği Yapılacak Birimler	Birim Başkanlıkları, Proje Ekipleri, Rehberlik Servisi, Rehberlik ve Araştırma Merkezi								
Riskler	Her öğrenciye ulaşmak için planlama yapılması Farklı alanlarda etkinliklere katılmak öğrencileri zaman açısından zorlayabilir.								
Stratejiler	Çalışma yapılması gereken öğrenciler belirlenecektir. Belirlenen öğrencilerle bireysel veya grupla çalışmalar yürütülecektir.								
Maliyet Tahmini	20.000 TL								
Tespitler	Rehberliğin eğitimin önemli parçası olduğu anlatılmalıdır.								

TEMA: Eğitim ve Öğretimde Kalite

Amaç 3	Öğrencilerin gelişimlerini bir bütün olarak desteklenmesini, ilgi, yetenek, değer, tutum ve kişilik özelliklerini keşfetmesini sağlamak.
Hedef 3.3	Öğrencilerin gelişimini desteklemek için öğretmen, veli, yönetici ve okul içerisinde öğrenci ile iletişimde olan diğer kişilere kendilerini geliştirmeleri, ortak ve yeterli bir rehberlik anlayışı kazanmaları amacıyla çalışmalar yürütülecektir

Performans Göstergeleri	Hedefe Etkisi*	Başlangıç Değeri*	1. Yıl	2. Yıl	3. yıl	4. Yıl	5. Yıl	İzleme Sıklığı	Rapor Sıklığı
	PG3.3.1. Müşavirlik hizmeti sunulan öğretmen oranı	40	50	55	60	70	80	90	6 Ay
PG3.3.2. Müşavirlik hizmeti sunulan veli oranı	40	25	30	35	40	45	50	6 Ay	6 Ay
PG 3.3.3 Müşavirlik hizmeti sunulan diğer kişilerin oranı	20	20	25	30	35	40	45	6 Ay	6 Ay
Koordinatör Birim	Müdür, Müdür Yardımcısı, Rehber Öğretmen, Danışman Öğretmenler								
İş birliği Yapılacak Birimler	Birim Başkanlıkları, Proje Ekipleri, Rehberlik Servisi, Rehberlik ve Araştırma Merkezi								
Riskler	Her bireye ulaşmanın güçlüğü								
Stratejiler	Öğretmen ve velilere yönelik yürütülecek çalışmalar belirlenecektir. Belirlenen çalışmalar BİLSEM rehberlik ve psikolojik danışma programı kapsamında uygulanacaktır.								
Maliyet Tahmini	20.000 TL								
Tespitler	Özel eğitimde rehberliğin önemi velilere anlatılmalıdır. Velilere özel eğitilmiş çocuk sahibi olmanın artı ve eksileri anlatılmalıdır. Veli eğitimine ağırlık verilmelidir.								

TEMA: Eğitim ve Öğretimde Kalite

Amaç 4	Eğitim ve öğretimin niteliğinin geliştirilmesini sağlanacaktır.
Hedef 4.1	Öğrencilerin farklı kurum, kuruluş ve STK'ların imkân ve deneyimlerinden yararlanmaları sağlanacaktır.

Performans Göstergeleri	Hedefe	Başlangıç	1. Yıl	2. Yıl	3. yıl	4. Yıl	5. Yıl	İzleme	Rapor
	Etkisi*	Değeri*						Sıklığı	Sıklığı
PG 4.1.1. İş birliği yapılan kurum, kuruluş, STK sayısı	50	10	12	15	20	25	30	6 Ay	6 Ay
PG 4.1.2. İş birlikleri kapsamında yapılan faaliyet sayısı	50	10	15	17	20	22	25	6 Ay	6 Ay
Koordinatör Birim	Müdür, Müdür Yardımcısı, Rehber Öğretmen, Danışman Öğretmenler								
İş birliği Yapılacak Birimler	Birim Başkanlıkları, Proje Ekipleri, Rehberlik Servisi,								
Riskler	STKlara ulaşmanın güç olması Özel eğitim kurumlarına daha az zaman ve kaynak ayırmaları								
Stratejiler	Öğrencilerin eğitimine katkı sağlayabilecek ilgili kurum, kuruluş ve STK'larla yerel düzeyde iş birlikleri yapılacaktır. İlgili kurum ve kuruluşlar ile yapılan iş birlikleri kapsamında teknik gezi, kongre, seminer vb. faaliyetler düzenlenerek öğrencilerin katılımı sağlanacaktır								
Maliyet Tahmini	20.000 TL								
Tespitler	STK,kurum ve kuruluşlara özel eğitimin önemi anlatılmalıdır. STK,kurum ve kuruluşların temsilcileri kuruma davet edilmeli ve tanıtım yapılmalıdır. Kurum web sayfası ve sosyal medya ağlarında işbirliği yapılan STK,kurum ve kuruluşların isimleri anılmalıdır.								

TEMA: Kapasite

Amaç 4	Eğitim ve öğretimin niteliğinin geliştirilmesini sağlanacaktır.
Hedef 4.2	Kurum personelinin mesleki gelişimlerinin artırılması sağlanacaktır.

Performans Göstergeleri	Hedefe	Başlangıç	1. Yıl	2. Yıl	3. yıl	4. Yıl	5. Yıl	İzleme	Rapor
	Etkisi*	Değeri*						Sıklığı	Sıklığı
PG 4.2.1. Öğretmenlere yönelik düzenlenen eğitim sayısı	30	10	12	14	15	17	20	6 Ay	6 Ay
PG 4.2.2. Yöneticilere yönelik düzenlenen eğitim sayısı	30	20	22	24	26	28	30	6 Ay	6 Ay
PG 4.2.3. Yüksek lisans eğitimini sürdüren/ tamamlayan öğretmen ve yönetici oranı(%)	30	15	16	17	18	20	25	1 Yıl	1 Yıl
PG 4.2.4. Doktora eğitimini sürdüren/tamamlayan öğretmen ve yönetici oranı	10	2	0	3	4	5	6	1 Yıl	1 Yıl
Koordinatör Birim	Müdür, Müdür Yardımcısı, Rehber Öğretmen, Danışman Öğretmenler								
İş birliği Yapılacak Birimler	Birim Başkanlıkları, Proje Ekipleri, Rehberlik Servisi, Rehberlik ve Araştırma Merkezi								
Riskler	Özel eğitime yönelik yüksek lisans alanlarının dar olması Özel eğitime yönelik yüksek lisans ve doktora programlarının ilçemize uzak üniversitelerde olması Yüksek lisans ve doktora eğitimin devam gerektirmesi nedeniyle öğretmenlerimizin ders programlarının aksaması								
Stratejiler	Kurum personelinin mesleki yeterliliklerini artırmaya yönelik eğitimler düzenlenecektir. Kurum personelinin hizmet içi eğitim, farklı kurumlar tarafından düzenlenen eğitimler vb. eğitim faaliyetlerine katılımına yönelik teşvik çalışmaları yapılacaktır.								
Maliyet Tahmini	40.000 TL								
Tespitler	Yüksek lisans ve doktora eğitimi konusunda personel yönlendirilmelidir. İlimizde bulunan Ordu Üniversitesi tarafından özel eğitim alanında yüksek lisans/doktora bölümleri açılmalıdır.								

5. İZLEME VE DEĞERLENDİRME

Kurumumuz Stratejik Planı izleme ve değerlendirme çalışmalarında 5 yıllık Stratejik Planın izlenmesi ve 1 yıllık gelişim planının izlenmesi olarak ikili bir ayrıma gidilecektir. Stratejik planın izlenmesinde 6 aylık dönemlerde izleme yapılacak denetim birimleri, il ve ilçe milli eğitim müdürlüğü ve Bakanlık denetim ve kontrollerine hazır halde tutulacaktır. Yıllık planın uygulanmasında yürütme ekipleri ve eylem sorumlularıyla aylık ilerleme toplantıları yapılacaktır. Toplantıda bir önceki ayda yapılanlar ve bir sonraki ayda yapılacaklar görüşülüp karara bağlanacaktır. İzleme ve değerlendirme süreci kurumsal öğrenmeyi buna bağlı olarak da faaliyetlerin sürekli olarak iyileştirilmesini sağlar. İzleme ve değerlendirme faaliyetleri sonucunda elde edilen bilgiler kullanılarak stratejik plan gözden geçirilir, hedeflenen ve ulaşılan sonuçlar karşılaştırılır.